



SUSTAINABLE VALUE REPORT  
& STRATEGY LAUNCHING

2021

可持续发展报告

暨2022年可持续发展战略发布



# Contents

目录

关于本报告	01
致利益相关方的一封信	03
SDGs 贡献	05
关于我们	07
关键绩效	75
未来展望	76
指标索引	77
读者反馈	84

## 17 可持续发展战略

实质性议题分析	21
战略议题筛选与目标设置	23
战略落地与行动	23
利益相关方沟通	24

## 25 高效现代的公司治理

坚守经营原则	27
注重数据安全与隐私	35
遵守商业道德	36
尊重知识产权	38

## 39 可持续的商业模式与创新

为客户提供高质量的产品与服务	41
为社会注入持续的创新动能	46

## 53 传递我们的社会影响力

打造共创环境，成就美好事业	55
打造韧性社区，增加社会福祉	63

## 65 守护我们的地球家园

以专业服务应对气候变化	67
温室气体排放与双碳路径规划	71
创造绿色环保的办公环境	73

# 关于本报告

本报告是上海信公科技集团股份有限公司发布的第一份可持续发展报告。报告详细披露了上海信公科技集团股份有限公司 2021 年度在经济、环境、社会及公司治理等责任领域的实践和绩效以及在 2022 年可持续发展战略制定进程中的部分工作，旨在与各利益相关方进行有效交流，系统地回应利益相关方的期望和要求。

## 报告边界

报告披露上海信公科技集团股份有限公司及其子公司履行经济、环境、社会及公司治理方面的责任信息，相关典型案例来自公司及其下属分、子公司。

## 时间范围

2021 年 1 月 1 日至 2021 年 12 月 31 日，为增强报告可比性及前瞻性，部分内容往前后年度适度延伸。

## 编制依据

联合国《可持续发展目标企业行动指南》（SDGs）

全球可持续发展标准委员会《可持续发展报告标准》（GRI Standards）

中国社会科学院《中国企业社会责任报告编写指南》（CASS-ESG5.0）

中国国家标准《社会责任报告编写指南》（GB/T36001-2015）

香港联合交易所《环境、社会及管治报告指引》

## 数据说明

报告使用数据来源包括公司实际运行的原始数据、政府部门公开数据、年度财务数据、内部相关统计报表、第三方问卷调查、第三方评价访谈等。本报告的财务数据以人民币为单位，若有与财务报告不一致之处，以财务报告为准。

## 报告编制流程

本报告以本企业社会责任实践为基础，按照“立项审批—收集素材—编制修订—高管层审议—董事会审议—对外披露”的流程推进，并在立项审批、编制修订等环节与有关利益相关方积极沟通，研究论证报告框架结构及内容。

## 称谓说明

上海信公科技集团股份有限公司（简称“信公股份”“信公”“公司”或“我们”）

深圳信公企业管理咨询有限公司（简称“深圳信公”）

杭州信公小安信息科技有限公司（简称“信公小安”）

上海信渡企业管理咨询有限公司（简称“信渡咨询”）

温州红信企业管理咨询有限公司（简称“红信咨询”）

信公（上海）信息技术服务有限公司（简称“信公上海”）

上海信公轶禾企业管理咨询有限公司（简称“信公轶禾”）

上海信公百择企业管理咨询有限公司（简称“信公百择”）

北京信公企业管理咨询有限公司（简称“北京信公”）

上海信煦壹倍管理咨询有限公司（简称“信煦壹倍”）

上海信公小云信息科技有限公司（简称“信公小云”）

杭州信公思责信息科技有限公司（简称“信公思责”）

## 报告可靠性保证

公司承诺本报告内容不存在任何虚假记载、误导性陈述或重大遗漏，并对其内容的真实性、准确性和完整性负责。

## 报告获取

本报告电子版可在上海信公科技集团股份有限公司官网（<https://www.infaith.com.cn/>）查阅获取。如对本报告有任何疑问或建议，敬请发送电子邮件至 [bod@infaith.com.cn](mailto:bod@infaith.com.cn)，或致电 021-20740396。

## 致利益相关方的一封信



信公股份董事长

过去一年，疫情的阴霾仍未完全褪去，地缘冲突、能源危机、极端天气又接踵而至，给小小的地球村持续注入了更多的“VUCA”<sup>1</sup>元素。各方不同的利益诉求、差异的文化理念、叠加不确定性带来的极端情绪，使“共识”成为这个时代的稀缺品。时下，社会和经济的发展也面临前所未有的挑战，非线性系统的逻辑和更多不可理解的现象进一步加重了企业个体的焦虑和脆弱性。于是，用可持续发展韧性来克服自身的脆弱，成为了这个共识极度匮乏的时代下少有的共识。2022年初在深圳、上海和北京接连反扑的疫情，也让信公得以近距离感知、体验和理解可持续发展韧性的价值。

信公一直致力于助力企业实现高质量发展，已累计为超过 1,000 家企业提供战略、治理和价值传播等各类型的专业服务。在服务过程中，信公也一直将可持续发展的理念融入到我们的战略与业务当中，帮助我们的客户建立可持续的竞争优势、兼顾各相关方利益，并披露 ESG 报告。作为深耕中国资本市场的专业服务机构和 ESG 领域的领跑者，我们有能力和责任为中国企业的绿色转型与可持续发展贡献更多力量。

与此同时，信公持续践行我们对可持续发展的承诺。过去一年，我们持续加大人才投入，为社会创造新增岗位；同时，我们加大研发投入，利用内外部数字化工具改进我们的服务和运营模式，加速绿色低碳转型；我们还携手我们的生态伙伴，发起成立微澜公益基金会，行善于微。今年，我们正式发布了信公首份可持续发展报告，旨在通过这份报告向我们的利益相关方详实地阐述信公如何理解可持续发展的理念，以及如何将这一理念践行于我们自身的战略与治理之中，也希望借此向各位分享我们在一些重点领域即将履行的承诺和采取的行动。

<sup>1</sup> “VUCA 是 volatility（易变性），uncertainty（不确定性），complexity（复杂性），ambiguity（模糊性）的缩写。”

# 改变世界多一点点

**绿色发展。**2025 年前实现自身运营的碳中和，联动信公人和商业伙伴以减少价值链中的人均碳排放量，并且助力 500 个客户伙伴绿色低碳发展。

**以人为本。**帮助并激励员工持续成长、突破舒适圈，成为最专业、最具创新能力和超前服务意识的信公人。

**卓越服务。**以帮助客户高质量发展为核心，为客户提供有长期价值且可信赖的服务。

**数据安全。**持续改进公司隐私与数据安全的管理，并通过优化公司的产品和服务，守护客户高质量发展过程中的数据与隐私安全。

**廉洁从业。**致力于守护诚信、合规、廉洁的执业环境，在任何时刻坚持做正确的事。

我们的可持续发展战略亦是我們对外界的承诺，欢迎利益相关方对我们进行监督，提出宝贵意见。我们也将持续公布我们在可持续发展道路上的成果与进展。

自信公创立以来，我们始终持守“改变世界一点点”的商业信仰。当下，我们希望在这个信仰上再“多”加一点点，那就是携手我们所有的利益相关方探索一条可持续发展的道路，并在这条道路上行稳致远。最后，我特别感谢 400 余名信公人，感谢他们以饱满的热情、专业的素养和正直的品德，投入到中国企业高质量发展的事业中。未来，我们将继续秉承“服务、专业、诚信、创新、经验”的核心价值观，以助力可持续的高质量发展为己任，与各方一起建设更美好的地球村！

# SDGs 贡献

公司积极回应联合国可持续发展目标，根据自身业务实际经营识别出我们重点响应的 9 个可持续发展目标并持续深化行动，以期通过具体实践解决社会问题，促进全社会的可持续发展。

## 传递我们的社会影响力

公司的薪酬职级体系旨在吸引、激励、开发以及保留核心人才；公司将员工薪酬、激励及晋升与其自身能力的提升、协助公司商业战略实现的相关度等要素关联，达成人才层面的价格与价值相匹配。

## 传递我们的社会影响力

公司坚持平等雇佣原则，保证女性员工拥有公平职业发展和晋升机会。2021 年公司女性员工占比约 64.62%，中高级管理层中女性员工占比约 55.71%。

公司不断提高女性员工福利水平，在公司内部设置母婴室、每年发放三八节礼物、给生产妈妈发放慰问金等，并长期开展“她”力量专栏，展现女性员工的职场魅力。

## 传递我们的社会影响力

公司为员工设立多样化培训课程，覆盖应届生、社招新员工、管理层等各个阶段，培训类型包括领新、领英、领将等，以支持员工职业发展。

## 传递我们的社会影响力

公司为员工提供年度健康体检，并为员工家属提供五折体检套餐，同时不断丰富文化活动，在保障身体健康的同时关爱员工心理健康，致力于打造幸福职场。

## 可持续的商业模式与创新

数字化是企业永续发展的重要抓手，公司专注于数字化产品创新，为上市公司提供数字化服务，助力上市公司高质量发展。此外，公司坚持培养公司所需的全面数字化人才、科技人才和高水平创新团队，为持续的产业创新奠定基础。

## 传递我们的社会影响力

公司在自身成长的同时，坚持将发展成果与社会共享，鼓励员工参与社区志愿活动，助力构建和谐社区。

## 守护我们的地球家园

公司积极响应我国“30·60”承诺，将应对气候变化融入公司风险管理、项目开发、客户服务和公司运营的各个方面，定期开展公司内部温室气体核查，在实现绿色办公、绿色发展的同时，向外传递绿色价值。

## 高效现代的公司治理

公司建立高效现代的公司治理体系，坚守商业道德底线，严格遵守各项廉洁相关法律法规及政策制度，落实全面的风险管理和内部控制，构建合规经营的体制机制，切实维护投资者权益。

## 可持续的商业模式与创新

公司与行业伙伴、高校等利益相关方建立密切的合作关系，通过参与行业标准制定、开展产学研合作、参与行业伙伴合作等活动，携手同行共同迈向可持续的未来。



# 关于我们

## 我们的故事

信公股份成立于 2013 年，是一家为上市公司、拟上市公司及其利益相关方提供企业管理咨询服务和数字化解决方案的专业服务机构。自成立以来，我们致力于以专业的知识和经验、创新的数字化应用帮助客户提升信息披露质量、提高公司治理水平、健全投资者关系管理，实现高质量发展和数字化转型。秉承“服务、专业、诚信、创新、经验”的价值观，我们已经累计为超过 1,000 家上市公司和拟上市公司提供了专业服务。

杭州办公室



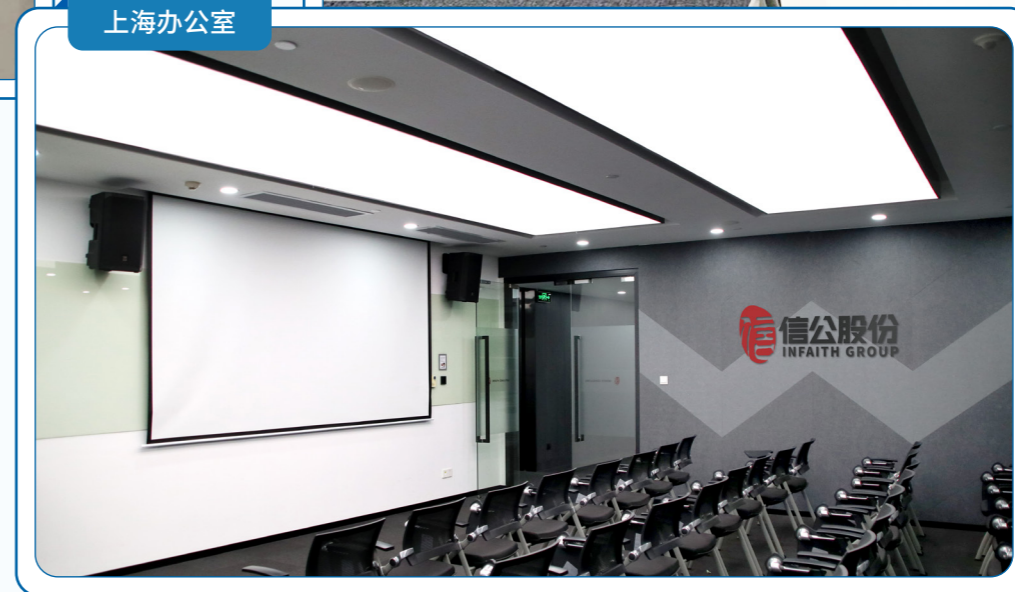
北京办公室



深圳办公室



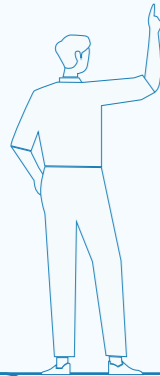
上海办公室



### 公司发展历程

2016 年 6 月

我们通过成立深圳信公在华南地区设立销售及服务中心。



2017 年 10 月

我们组建团队以加强提供股权激励咨询服务。



2018 年 7 月

我们推出信公小安企业版，旨在为信息披露、投资者关系管理等场景提供数字化解决方案。

2019 年 12 月

杭州信公小安被认定为国家高新技术企业。



2021 年 3 月

我们通过成立北京信公于华北地区设立销售及服务中心。



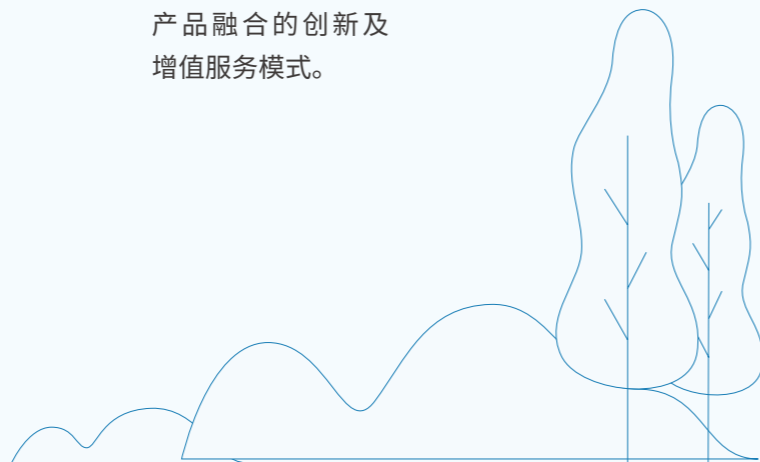
2013 年 7 月

本公司于 2013 年 7 月 4 日在中国上海成立。



2016 年 11 月

我们开发基于云的综合服务平台“信公小安”，旨在提供咨询服务和 SaaS 产品融合的创新及增值服务模式。



2017 年 11 月

我们组建团队以加强提供投资者关系管理咨询服务。



2019 年 4 月

我们组建单独的团队以加强 ESG 服务。

我们通过杭州信公小安于杭州成立数字化研发中心以进一步加强我们的研发能力。



2020 年 3 月

我们成立信公百择以提供资本市场相关策略咨询服务。



2022 年初

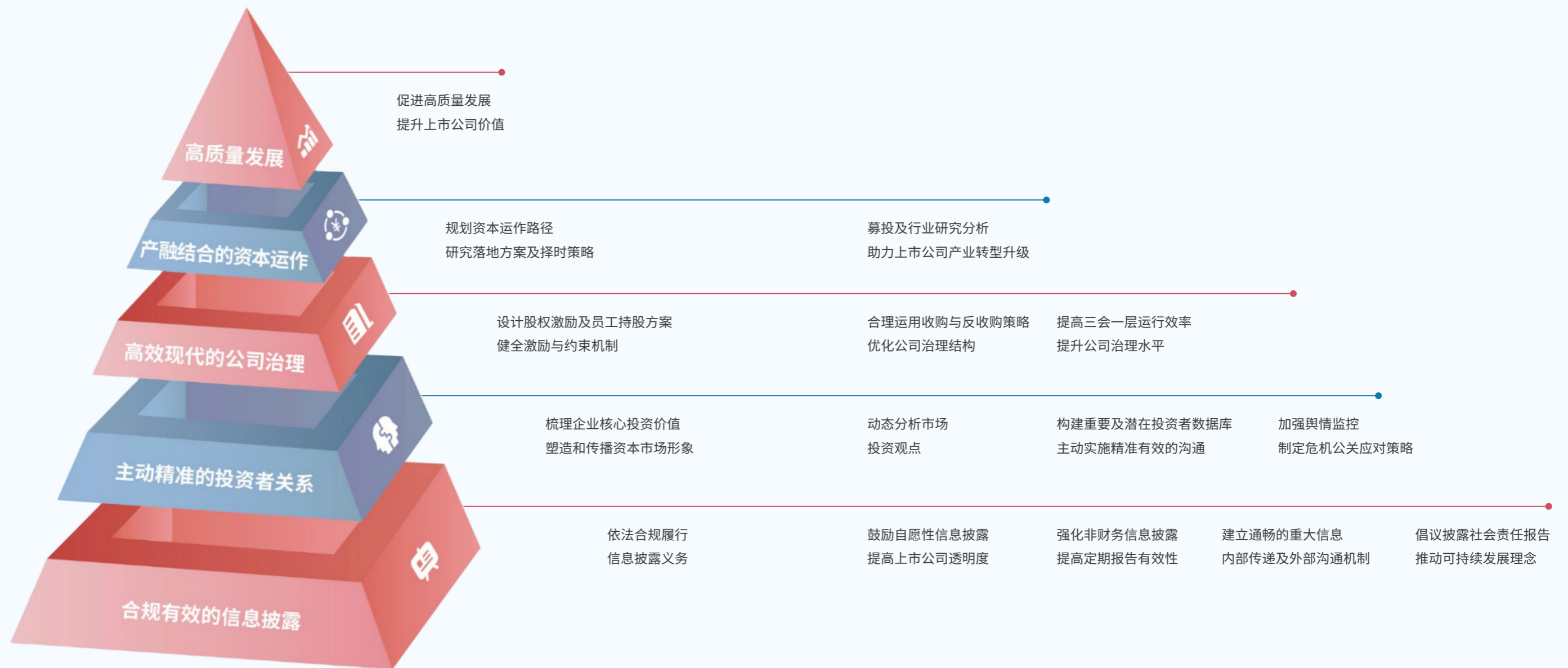
我们推出信公小安股权激励试用版，旨在为股权激励场景提供一个具备数字化解决方案的“一站式管理”平台，使客户可管理股权激励计划的进程及实施。

## 我们的商业模式

自创立以来，信公股份有幸与许多卓越的企业家一齐探索上市公司高质量发展之路，并将其作为公司的愿景。在与他们同行的过程中，我们幸运地发现了高质量发展的奥秘，他是产融结合的资本运作、高效现代的公司治理、主动精准的投资者关系以及合规有效的信息披露四个层次的有机结合。我们把这一模型及其最佳实践总结成我们服务的核心——高质量发展金字塔。



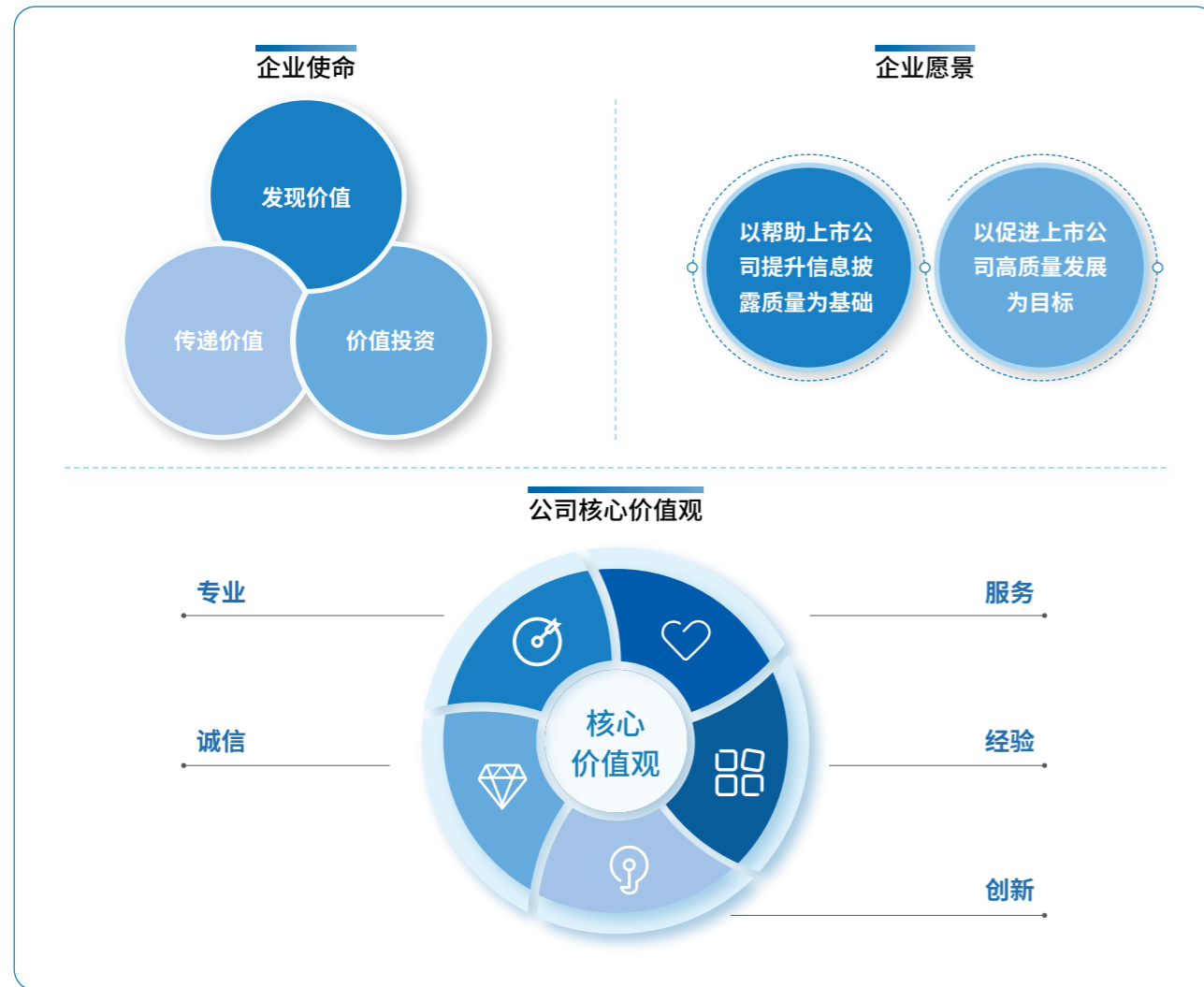
### 高质量发展金字塔





## 我们的企业文化

信公股份秉持“诚信、专业、服务、经验、创新”的核心价值观，承诺求真务实，恪守职业道德，在专业知识和洞见上追求卓越，始终站在客户立场思考问题，倡导知识、经验与资源共享，并不断鼓励员工创新，致力于为客户提供具有长期价值、促进高质量发展的产品与服务。



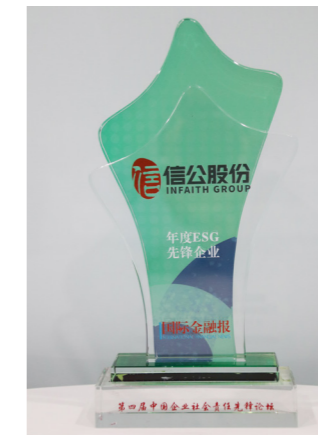
信公文创之小漫画

## 传递永续价值

公司携手各利益相关方，致力于探索企业与社会发展过程中的永续价值，减少商业活动对人类和地球的负面影响，并最大限度地发挥正面影响，平衡商业价值与社会价值，推动可持续发展。



公司荣获华夏时报颁发的2020年度企业社会责任先锋奖



公司荣获国际金融报颁发的2021年度ESG先锋企业



ESG 相关研究

同时，公司从数字化管理与咨询服务两大角度入手，为企业的可持续发展提供战略定制和体系搭建的 ESG 整合型解决方案，助力企业开创可持续性的商业生态，迈向蓝海。

案例

赋能数字化管理，开拓永续发展价值

信公小安数字化平台借助互联网、大数据及人工智能等技术，持续推出基于上市公司三会运作、信息披露、投资者关系等日常工作场景的多种功能模块，为企业公司治理、日常运作提供数字化管理手段，开拓企业可持续发展综合价值。



治理赋能

信公小安的大数据板块集法规、公告、问询函件库、违规案例等为一体，可极大方便用户在平台内进行高效的数据检索，有的放矢地提升企业信披合规性与有效性，目前已协助多家企业伙伴实现信披评级提升。



人力赋能

信公小安股东行为分析功能可以帮助董办人员快速完成股东行为分析。董办人员只需将中登下发的名册直接上传到小安的平台，股东名册立刻就从繁杂的 excel 表格变成可视化的数据，同时 3 秒钟就能自动导出分析报告，大幅度提升董办工作效率。



环境赋能

为满足企业伙伴异地文件签署的需求，并响应低碳理念，信公小安开发了电子签名功能，可以实现异地签署具有法律效力的文件，同时加快企业无纸化进程。

案例

输出多元化 ESG 解决方案，打造可持续韧性企业

信公思责致力于为企业提供多元化的 ESG 专业咨询服务，通过战略咨询、知识导入、效能提升、品牌传播四个维度，协助企业鉴别其 ESG 议题，为企业的可持续发展提供战略定制和体系搭建，同时还为企业提供气候变迁与环境、绿色金融、数字化管理等全方位的咨询服务与综合解决方案，提高企业在环境、社会、治理与经济等可持续发展核心议题上的抗风险能力与机遇敏感度，在不断变化的商业竞争环境中打造高质量发展的韧性企业。

信公思责可持续发展服务

可持续发展战略咨询

- CSR/ESG 报告编制及审验服务
- ESG 可持续发展战略制定与管理体系搭建
- EcoVadis、RBA、Apple 供应商等全球供应链及社会责任评鉴咨询与管理提升
- 绿色采购与绿色供应链风险鉴别与管理
- 冲突矿产制度建立与相关稽核议题咨询
- SA8000、ISO26000、BSCI 等社会责任认证指引
- 价值与品牌传播
- 利益相关方沟通
- CSR/ESG 培训



气候变迁与环境咨询

- 温室气体排查、碳足迹核算与第三方审验服务
- 碳达峰、碳中和减排计划制定与管理体系搭建
- TCFD 气候变迁相关风险评估与行动方案制定
- 气候适应力与气候投资战略搭建
- CDP 信息披露



ESG 金融创新咨询

- MSCI、DJSI 等评级体系的咨询与评级管理提升
- 绿色金融（绿色存款、绿色融资、绿色债券）投融资对接
- ESG 责任投资 (PRI) 评估与尽职调查
- 环境效益与 SROI 社会投资报酬评估
- 影响力与绿色投资咨询
- 可持续金融准则咨询



ESG 数字化服务

- 碳排放数字化管理软件
- 碳足迹计算器
- 碳账户平台
- ESG 领域数字化解决方案与 IT 开发
- 绿色供应链数字化管理体系搭建



# Sustainable Development Strategy

## 可持续发展战略

国家将可持续发展战略确定为要坚定实施的八大战略之一，并就可持续发展和生态文明建设提出了一系列重大创新论述和重大战略部署。我们认为，经历了近十年的发展壮大，我们有必要全面审视自身，顺应国家监管要求和战略部署，针对性回应联合国可持续发展目标，进一步探索可持续发展之路。

怀揣着“助力上市公司高质量发展”的企业愿景，我们不断强化公司的综合竞争力，搭建高度贴合自身的可持续发展体系，致力于将可持续发展理念融入并贯穿至公司运营发展的全过程，以高质量的服务与产品为商业生态和地球家园做出贡献，向伙伴传递永续价值。



### 四大主题

  
领导与管理

  
商业模式与创新

  
社会影响力

  
地球家园

### 五大战略议题

数据安全与隐私  
反贪腐 / 廉洁从业

高质量的客户服务

员工培训与发展

气候变化应对

### 2025 年战略目标

持续改进公司隐私与数据安全的管理，并通过优化公司的产品和服务，守护客户高质量发展过程中的数据与隐私安全。

致力于守护诚信、合规、廉洁的执业环境，在任何时刻坚持做正确的事。

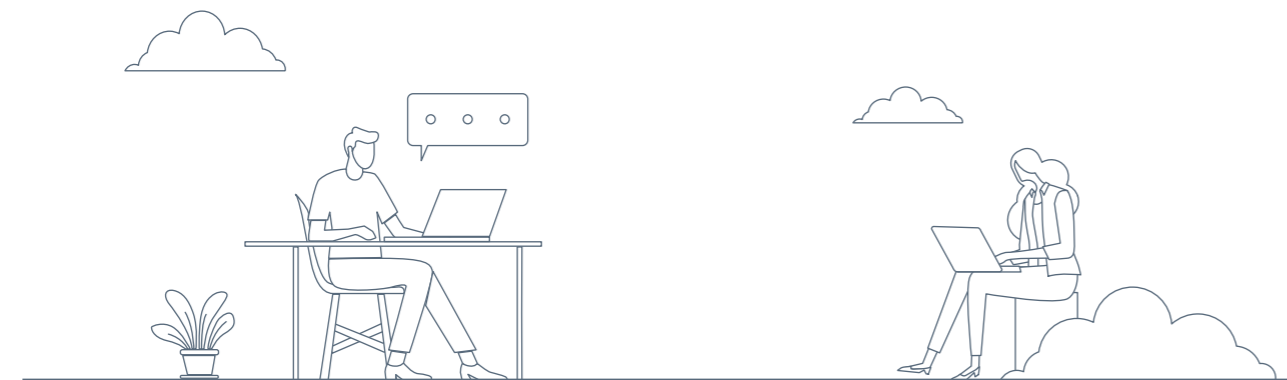
以帮助客户高质量发展为核心，为客户提供有长期价值且可信赖的服务。

帮助并激励员工持续成长、突破舒适圈，成为最专业、最具创新能力和超前服务意识的信公人。

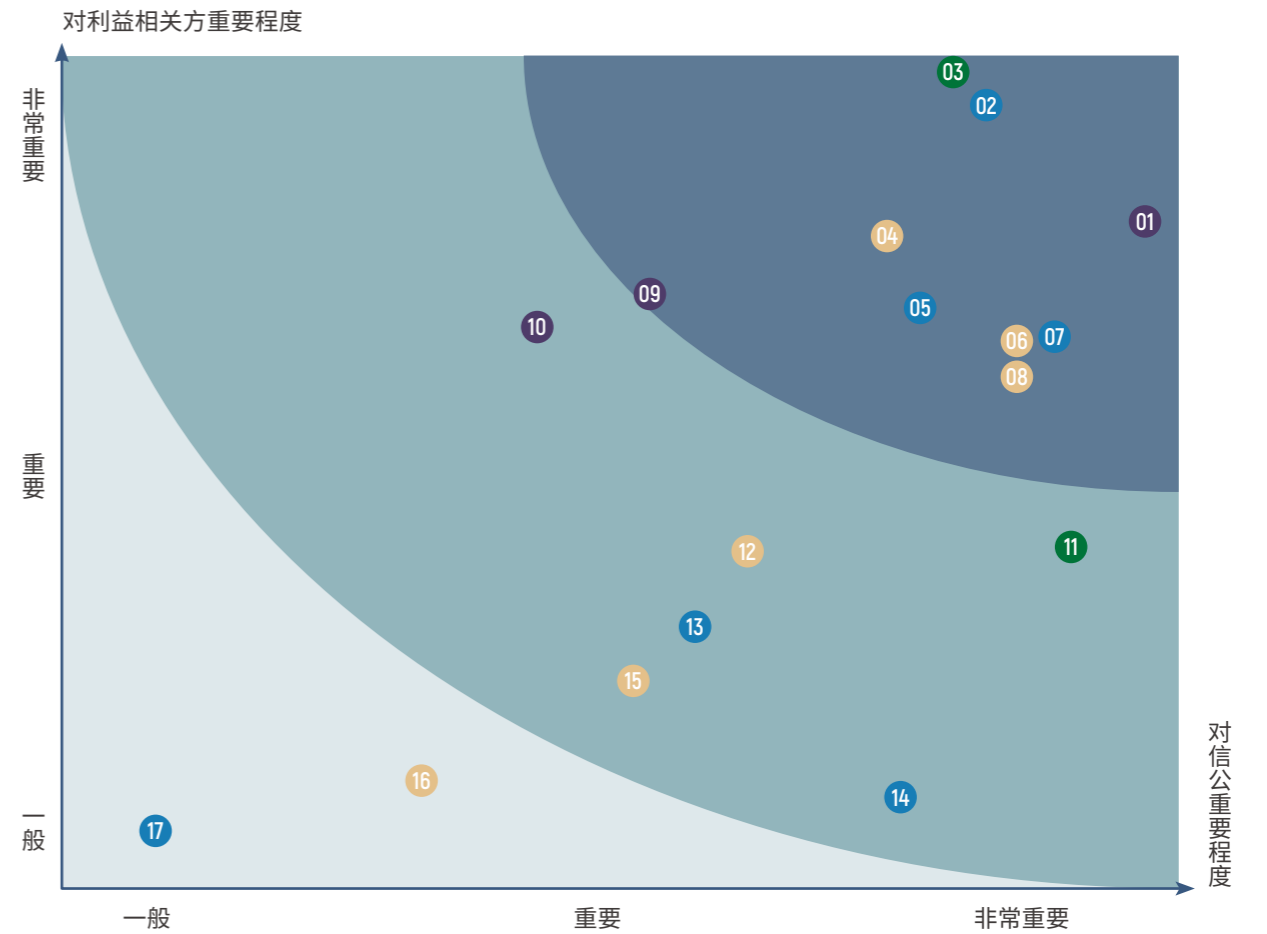
2025 年前实现自身运营的碳中和，联动信公人和商业伙伴以减少价值链中的人均碳排放量，并且助力 500 个客户伙伴绿色低碳发展。

# 实质性议题分析

信公股份对标国家“十四五”规划，依据全球可持续发展标准委员会《可持续发展报告标准》（GRI Standards）、中国社会科学院《中国企业社会责任报告编写指南》（CASS-ESG5.0）等通用标准，结合年度热点议题、国家战略、行业趋势，并基于公司的实际发展情况，制作实质性议题调查问卷，广泛倾听各利益相关方意见。公司发放并收回问卷调查结果 121 份，识别出对自身和利益相关方均有较大影响的 17 个实质性议题，为公司的可持续发展体系搭建奠定方向与基础。



信公实质性议题矩阵



- 领导与管理
- 商业模式与创新
- 社会影响力
- 地球家园

- |   |   |   |  |
|---|---|---|--|
| <ul style="list-style-type: none"> <li>02 隐私与数据安全</li> <li>05 公司治理</li> <li>07 风险管理</li> <li>13 知识产权管理</li> <li>14 反贪腐</li> <li>17 供应商管理</li> </ul> | <ul style="list-style-type: none"> <li>01 高质量的客户服务</li> <li>09 技术创新</li> <li>10 可持续产品与服务</li> </ul> | <ul style="list-style-type: none"> <li>04 员工培训与发展</li> <li>06 员工安全与健康</li> <li>08 员工沟通</li> <li>12 招聘与雇佣</li> <li>15 员工福祉</li> <li>16 社会公益</li> </ul> | <ul style="list-style-type: none"> <li>03 气候变化应对</li> <li>11 资源利用</li> </ul> |
|---|---|---|--|

# 战略议题筛选与目标设置

为实现最优的资源和投入配置，更高效地推动可持续发展议程的达成，信公股份开展董事会层面参与的战略共创会，同时参考管理层和可持续发展专家意见，对可持续发展的实质性议题进行筛选和排序，确立可持续发展四大主题，得出 3-5 年内重点投入资源部署的五大战略议题：气候变化应对、高质量的客户服务、数据安全与隐私、反贪腐与廉洁从业以及员工培训与发展，指引公司可持续发展工作。



战略共创会



公司开展董事会层面参与的目标共创会，公司全体合伙人根据所属职能和对业务的了解展开分组讨论，最终达成共识，确立了公司五大战略议题的未来发展目标，并对公司的可持续发展目标做出承诺。



目标共创会



# 战略落地与行动

信公股份的可持续发展战略制定采用 OKR 作为管理工具，与战略目标相关部门开展共创工作坊拉齐团队认知，就信公战略目标落地的关键成果进行积极讨论与共创，结合公司战略目标制订相应 KR 及项目章程，将战略行动落实到人，并对未来一年 KR 项目需要投入的人力、财力、资源进行评估，积极推动那些与公司的使命、业务模式、专业能力和影响力最相匹配的可持续发展目标的实现。

# 利益相关方沟通

信公股份根据自身业务经营特点，识别出各类型利益相关方，积极倾听并回应各利益相关方对公司可持续发展相关议题的关注。

利益相关方	关注议题	沟通方式及表现
政府与监管机构	<ul style="list-style-type: none"> <li>依法纳税</li> <li>合规经营</li> <li>反腐败</li> <li>促进经济发展</li> <li>国家气候战略</li> </ul>	<ul style="list-style-type: none"> <li>主动依法纳税</li> <li>完善公司治理</li> <li>开展全面风险管理</li> <li>广泛吸纳就业</li> <li>全流程减碳</li> </ul>
客户	<ul style="list-style-type: none"> <li>满足多元需求</li> <li>提供优质服务</li> <li>数据安全和信息保护</li> </ul>	<ul style="list-style-type: none"> <li>提供多样化服务</li> <li>保障服务质量</li> <li>数据安全及信息保护计划</li> </ul>
员工	<ul style="list-style-type: none"> <li>合规雇佣</li> <li>职业培训与发展</li> <li>健康与安全</li> <li>薪酬与福利</li> <li>民主沟通</li> </ul>	<ul style="list-style-type: none"> <li>平等与多元化雇佣</li> <li>量身定制差异化培养方案</li> <li>保障员工健康安全</li> <li>完善薪酬福利体系</li> <li>完善员工沟通与参与机制</li> </ul>
供应商与行业	<ul style="list-style-type: none"> <li>公平公开采购</li> <li>遵守商业道德</li> <li>诚信互惠</li> <li>推动行业发展</li> </ul>	<ul style="list-style-type: none"> <li>建立公开透明的采购机制</li> <li>廉洁自律反贪腐</li> <li>促进产学研用合作</li> <li>参与制定行业标准</li> </ul>
社会公众	<ul style="list-style-type: none"> <li>节能降耗</li> <li>支持社区发展</li> </ul>	<ul style="list-style-type: none"> <li>绿色办公</li> <li>开展公益活动</li> </ul>

# High Performance and Modern Corporate Governance

## 高效现代的公司治理

我们重视公司治理在企业经营发展中所起的重要作用。我们基于利益相关者资本主义，建立了以董事会为中心的现代公司治理体系。

我们营造廉洁诚信的经营文化，重视数据安全与隐私，保护知识产权以优化公司核心竞争力，激发管理层的领导力和创新思维，为推动公司高质量发展奠定基础。

### 我们的行动

- 坚守经营原则
- 注重数据安全与隐私
- 遵守商业道德
- 尊重知识产权



SDGs 贡献



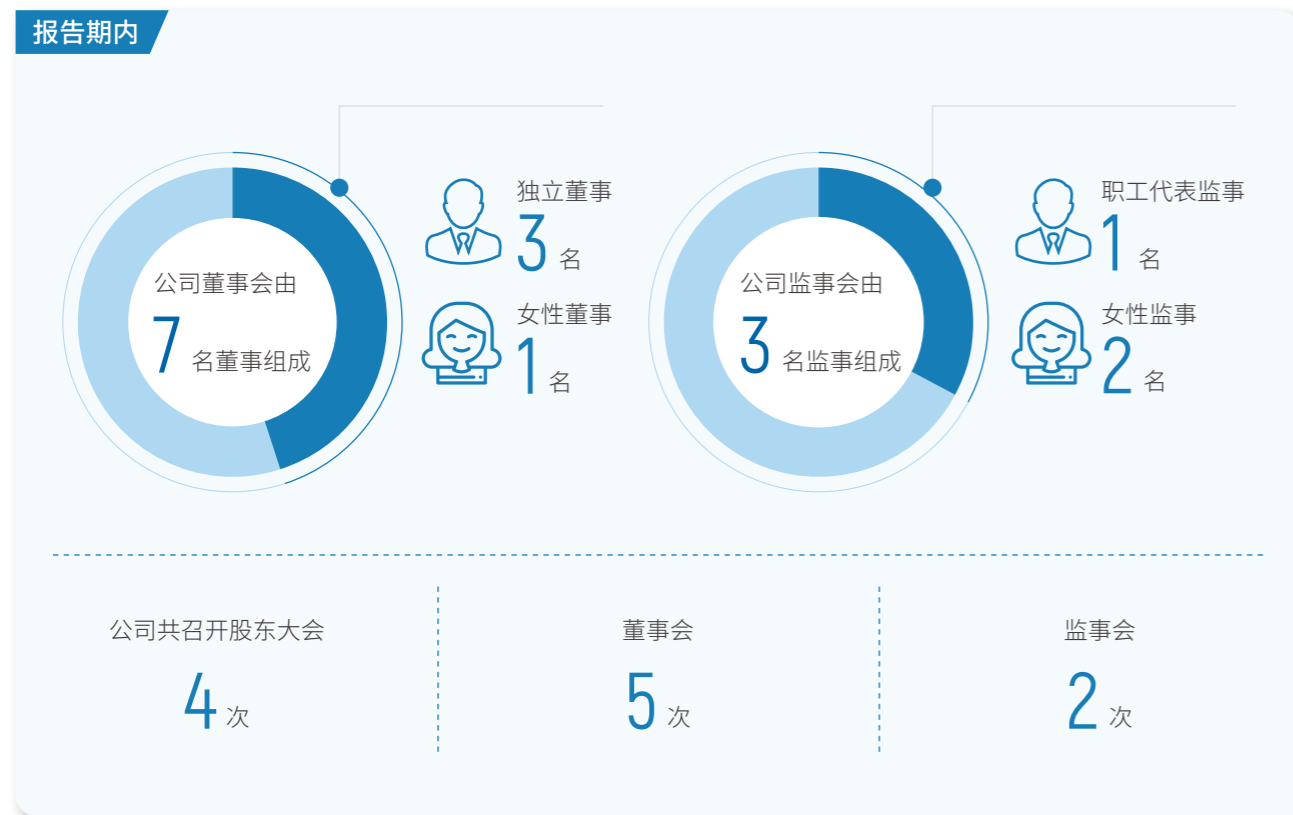
# 坚守经营原则

信公股份致力于建立高效现代的公司治理体系，通过专业、多元且具有领导力的董事会，监察企业文化，落实全面的风险管理和内部控制，构建合规经营的体制机制，切实维护投资者权益。

## > 三会运作

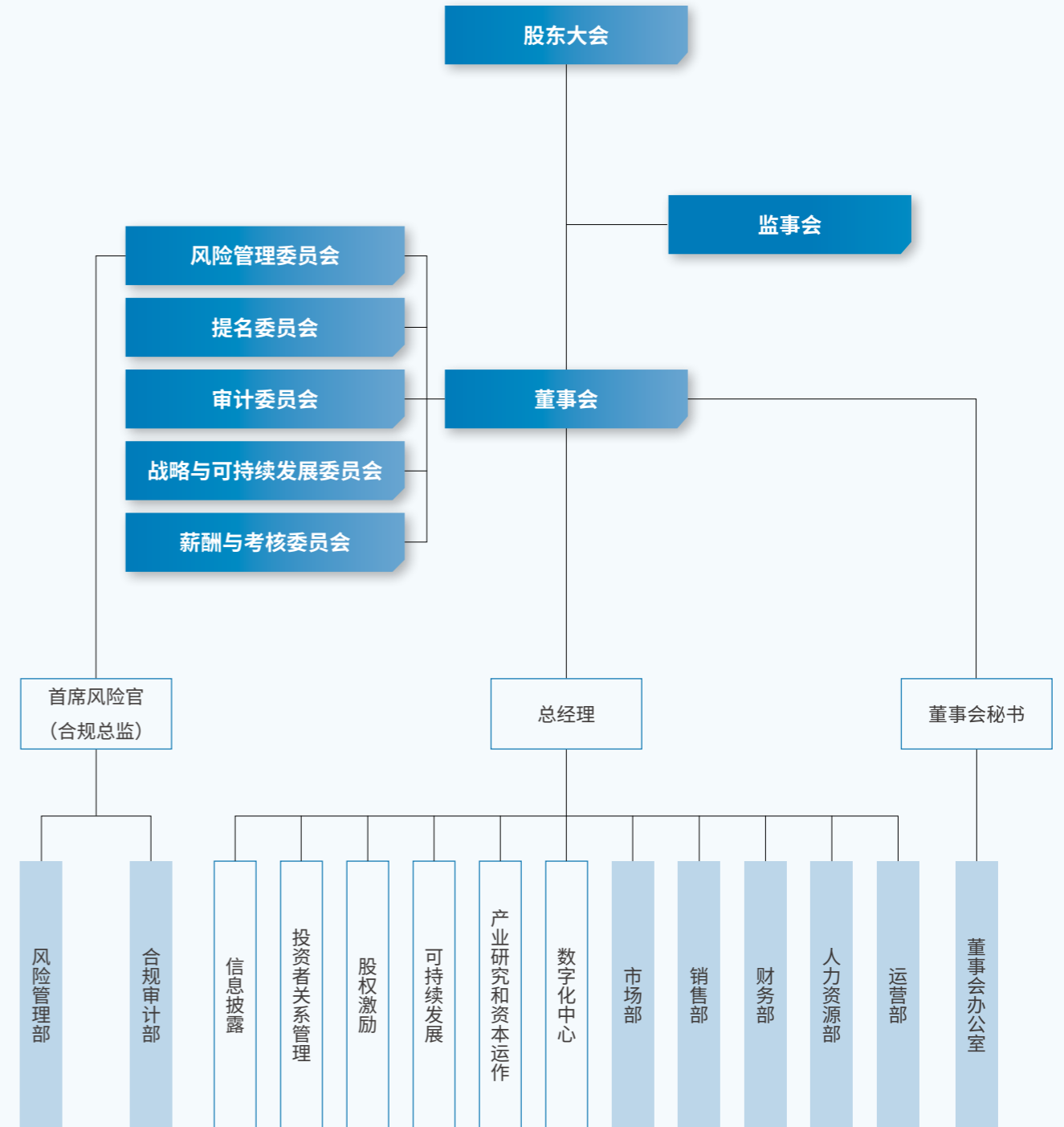
公司持续完善由股东大会、董事会、监事会和高级管理层组成的治理架构，董事会下设风险管理委员会、提名委员会、审计委员会、战略与可持续发展委员会和薪酬与考核委员会，形成了权力机构、决策机构、监督机构与经营层之间的权责分明、有效制衡、协调运作的法人治理结构，实现公司的稳健经营和持续发展。

报告期内，公司依法合规开展董事会、监事会工作，执行相应的审议流程，董事、监事已全部获得任职资格，实现依法履职。



公司董事会基于众多因素致力实现董事会多元化，包括但不限于专业、独立性、性别、年龄、文化及教育背景、知识及服务年资，并针对环境与需求的变化动态调整。公司尤其重视性别多元化，已经采取并将继续采取措施促进本公司各层级的性别多元化，包括但不限于董事会及高级管理层，竭力为女性创造公平的就业环境。

信公股份组织构架





## > 合规运营

为加强公司合规管理工作，增强自我约束能力，有效防范合规风险，促使公司业务规范、持续、稳健发展，公司根据《证券法》等法律、法规和公司章程的有关规定，制定《合规管理基本规定》，并遵循独立性、全面性、有效性与权威性原则建立四级合规管理组织体系，覆盖公司业务开展的各个领域。此外，公司制定《合规管理人员考核办法》，明确合规管理人员应该履行的职责及考核办法。



### 合规管理原则



合规总监直接向公司董事会负责，对公司及工作人员的经营管理和执业行为的合规性进行审查、监督和检查；合规总监不得担任与其合规管理职责相冲突的职务；公司的股东、董事和高级管理人员不得违反规定的职责和程序，直接向合规总监下达指令或者干涉其工作

合规管理应覆盖公司所有业务，各个部门及各子公司和全体工作人员，贯穿决策、执行、监督、反馈等各个环节

建立并实施科学、完善、可操作性强的合规管理组织架构、制度流程和绩效考核制度，形成职责明确、相互制衡的合规管理内控体系

公司业务经营与合规管理要求相冲突时，应遵循合规高于经济利益的原则

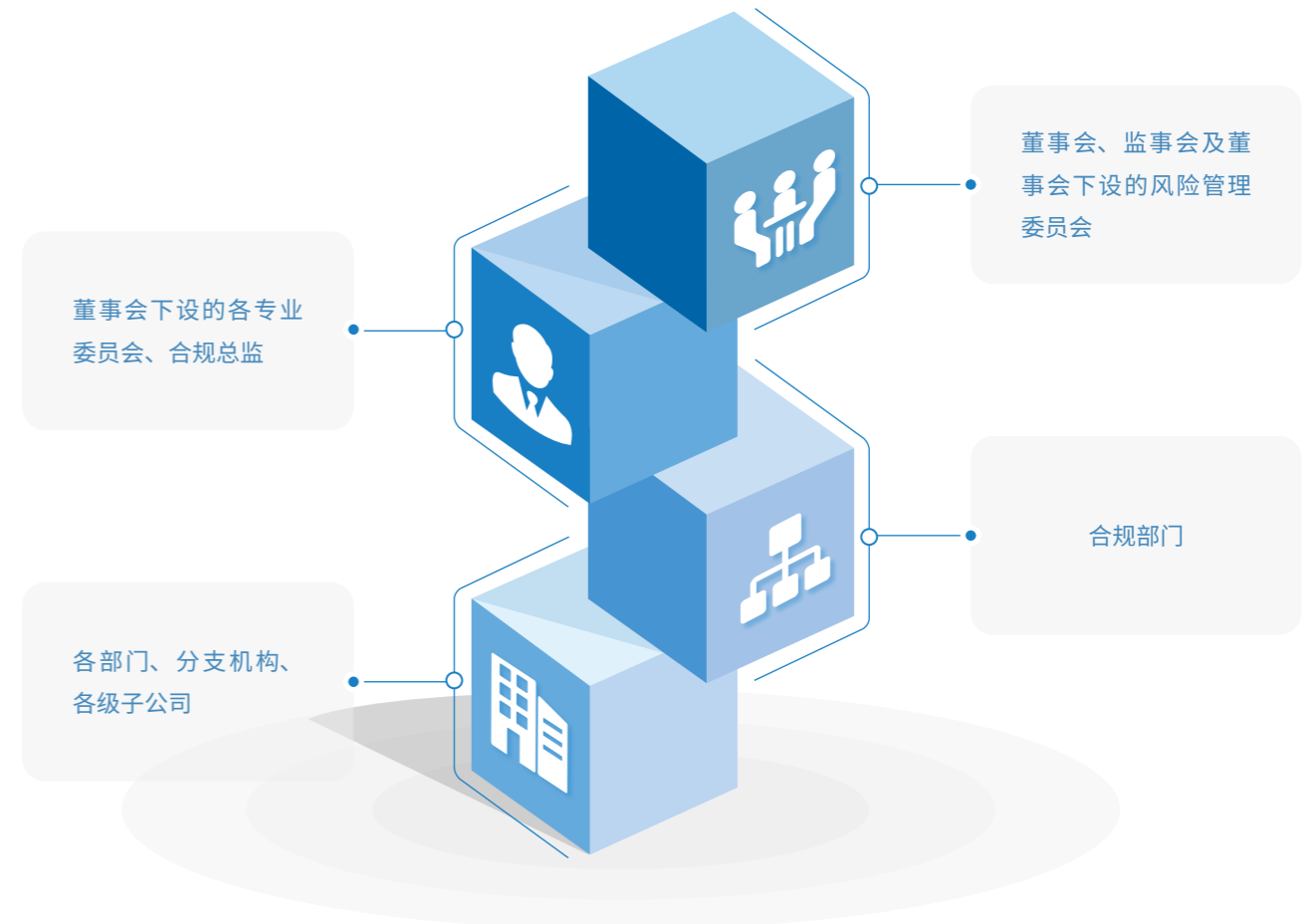


### 报告期内

合规培训覆盖员工 **359** 人，覆盖率 **100** %。

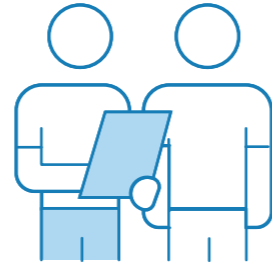
公司定期开展员工股票账户合规审查工作，每季度填报人数均为 **100** %，未发生违反合规要求的事项。

### 合规管理组织体系



## > 内部控制

公司根据自身的经营目标和运营状况，制定《内部控制基本规定》，完善内部控制管理体系，对控制环境、主要业务的内部控制、会计系统内部控制、人力资源管理内部控制、信息管理内部控制等内容做出规定，促使公司各部门、子公司加强内部控制建设并有效执行内部控制措施。



### 内部控制效果检查和评估体系



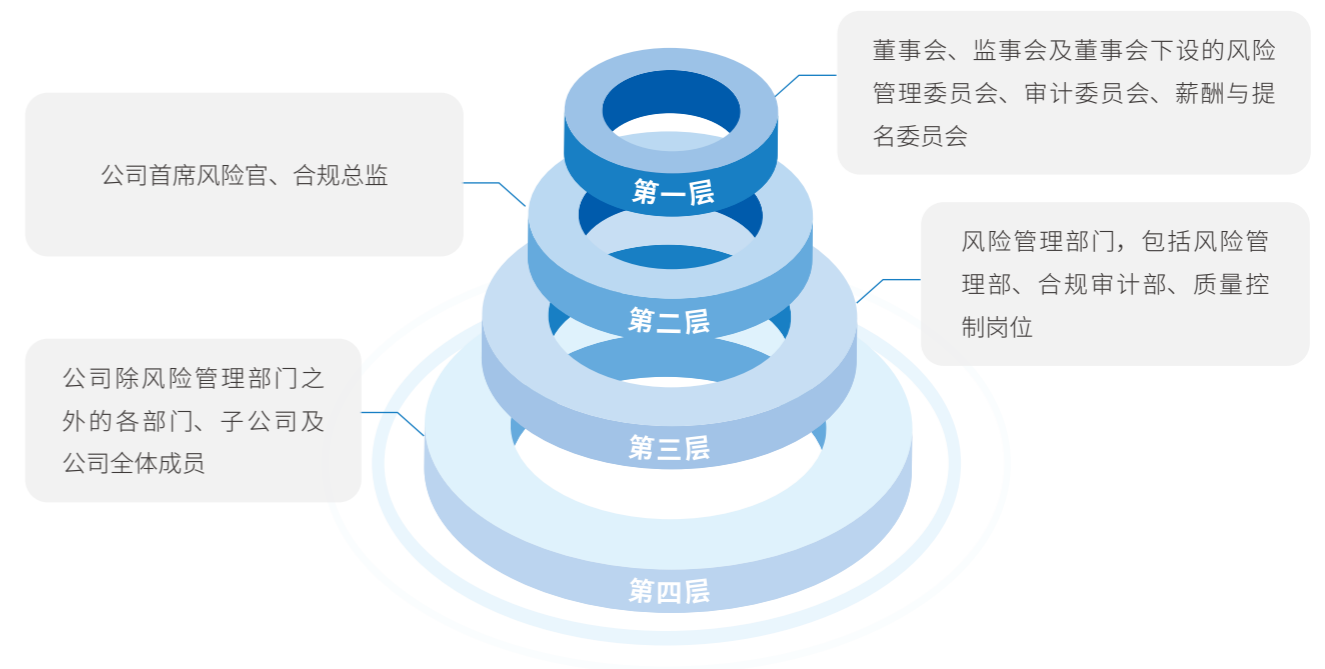
公司建立了科学的内部控制考核机制和内部控制处罚机制，定期评价内部控制的有效性，根据市场、技术、法律环境的变化对公司的内部控制进行适时调整和完善，确保能够对违反公司内部控制制度的行为进行及时、有效地处理。

## > 风险管理

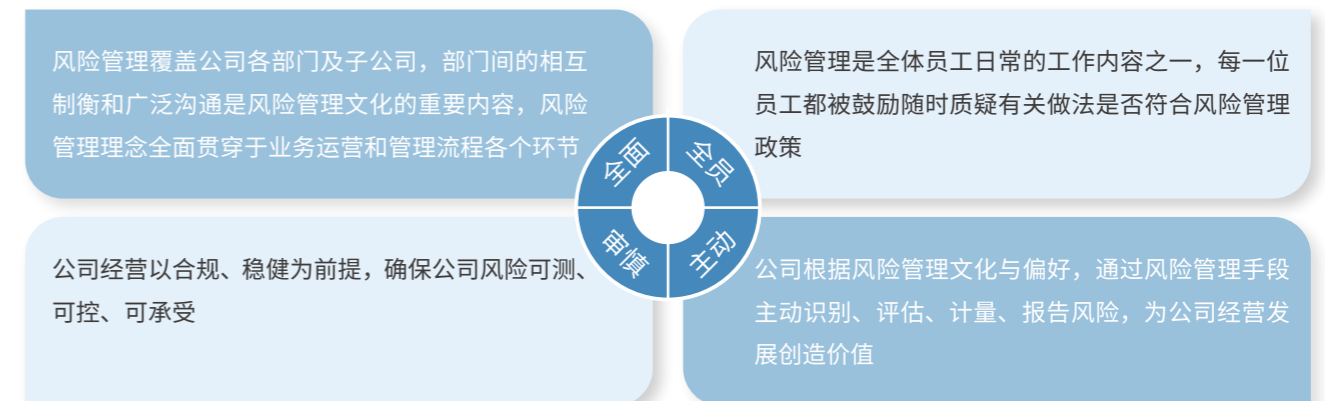
我们深知，公司时刻处于一个承担风险、管理风险的环境中，风险管理不在于避免任何有风险的业务，而在于充分地评估、计量风险之后，确定相应的风险管理策略和有效的风险控制手段。

为促进公司持续、规范和健康发展，有效防范、控制和化解风险，保障公司的经营目标和经营战略得以实现，并充分保护股东、公司、客户的合法权益，公司依据《公司法》《证券法》等相关法律法规和公司章程的有关规定，制定《风险管理办法》《风险管理部门工作职责》，建立风险管理组织架构的四个层级并相应形成了风险管理四道防线，覆盖公司业务开展的各个领域，营造全面、全员、主动、审慎的风险管理文化。

### 风险管理组织架构



### 风险管理文化



公司对识别出的市场风险、操作风险、声誉风险、合规及法律风险及其他风险的管理均分为以下四个步骤完成。

风险管理步骤



2020-2021 年，公司共识别出风险 30 项，并采取建立相应制度、优化内部管理、加强培训宣导等措施进行优化，有效降低运营风险。



案例 加强沟通协作，应对突发疫情风险

公司制定了应急管理制度以保障公司紧急状态下的业务可以获得持续性指引，明确发生风险情况下各部门的工作安排。2022 年 3 月上海突发疫情后，管理层提升了沟通频次，加强内部协作，针对员工出现的特殊情况，及时开展部门间沟通，保障了业务运行的持续性，适配公司多地办公，降低公司运营风险。

案例 更新隐私政策，应对数据隐私风险

2021 年《个人信息保护法》出台后，公司及时更新合同，加入个人信息收集、使用、保护、存储及泄密后的相关条款；并且在官网发布《隐私政策》，公布收集、使用、存储用户信息相关条款及免责声明等内容，有效应对数据隐私风险。



信公小安用户隐私政策

民主管理与沟通

公司奉行“坦诚”的沟通文化，尊重平等与人权，鼓励有问题开诚布公地沟通。合伙人办公室门敞开，员工可随时进行问题反馈。

案例 召开职工代表大会，选举职工代表监事

公司自 2020 年开始筹备职工代表大会，选取 15% 的员工作为职工代表。2020 年 9 月，公司召开职工代表大会，公司向与会职工代表通报了改制为股份有限公司的相关事宜，并由与会职工代表充分讨论、投票表决，选举股份有限公司的第一届监事会职工代表监事。

案例 与合伙人一起午餐，畅所欲言

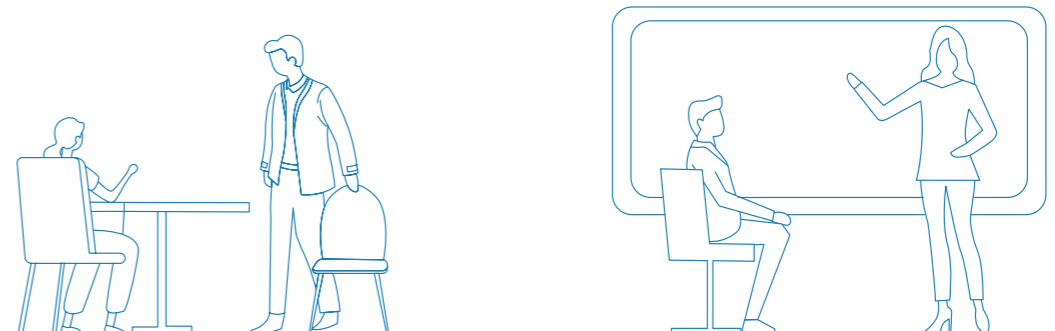
报告期内，公司举办四期“与合伙人一起午餐”活动，鼓励员工在午餐时间与合伙人畅所欲言，说出工作中的烦恼与困扰，提出对公司的意见和建议，开拓创新的民主沟通渠道，鼓励员工表达工作中的想法。



“与合伙人一起午餐”活动现场



“与合伙人一起午餐”宣传海报



# 注重数据安全与隐私

信公股份严格遵守相关法律，持续改进公司数据安全与隐私的管理，保障公司及客户的隐私与数据安全。公司制定《信息系统管理制度》，强化信息系统管理，加强信息系统的可靠性、稳定性、安全性。公司在《员工手册》中对员工的保密义务进行了规定。公司计划定期开展内部数据安全的风险识别，并将数据安全与隐私培训覆盖到全员。

## 数据安全与隐私保护措施



**数据备份**  
用户数据定期备份  
防止数据丢失

公司采用云数据库保证了秒级的数据备份。公司还开发了每日数据备份，实现了跨云、异地备份，保证用户数据不丢失。



**数据权限**  
对数据进行权限控制  
防止越权访问

为保障信息系统的访问安全，信息管理部门作为公司各信息系统的主要管理人，对不同员工设置不同级别的系统及数据访问权限。此外，信息管理部门定期复核系统中账号的权限分配及使用情况，确保所有账号均有适合的权限。



**数据加密**  
敏感数据进行加密  
防止泄露

公司采用 HTTPS 加密、VPN、专有网络隔离等手段，确保数据传输安全；公司制定并维持有关数据收集、处理及使用的内部政策；公司建立软件及硬件防火墙，检查并过滤所有流量；公司定期对数据资产进行安全审查。

### 案例

#### 用户 Token 改造，提升用户安全

信公小安识别风险并使用 JWT Token 来认证用户信息，确保在服务器端加密生成的用户信息无法伪造，加强用户登录、认证安全性，避免越权访问数据。



信公小安信息系统安全等级保护证明



# 遵守商业道德

遵守商业道德是信公股份可持续发展的重要战略之一，公司致力于守护诚信、合规、廉洁的执业环境，在任何时刻坚持做正确的事。

## 反贪腐与廉洁从业

为防治舞弊、腐败、贿赂发生，预防和打击洗钱和其他严重犯罪活动，维护金融秩序，降低公司风险，公司制定《反舞弊、反腐败、反贿赂管理制度》和《反洗钱及反经济制裁内部控制制度》，规范管理层和普通员工的职务行为，督促树立廉洁、勤勉、敬业的工作作风，严格遵守相关法律、行业规范和准则、职业道德及公司规章制度，维护公司和股东合法权益，确保公司经营目标的实现以及公司持续、稳定、健康的发展。

《反舞弊、反腐败、反贿赂管理制度》规定了对舞弊、腐败、贿赂行为的举报、受理、调查、报告的具体程序，对舞弊、腐败、贿赂行为的责任追究和补救措施，以及对舞弊、腐败、贿赂行为的预防和控制。《反洗钱及反经济制裁内部控制制度》规范了反洗钱工作流程、反洗钱资料和信息保存程序以及对反洗钱及反经济制裁工作的监督检查和培训工作。

公司充分鼓励员工和利益相关方参与到公司反贪腐与廉洁从业的建设当中。公司搭建了全面的举报人机制，开通了多种投诉举报渠道。公司合规审计部负责对公司各个层面的商业道德问题进行审阅处理，针对各方举报和投诉开展调查，以及时发现和识别不当行为。根据相关法律法规，公司在《反舞弊、反腐败、反贿赂管理制度》和《反洗钱及反经济制裁内部控制制度》中要求工作人员应当忠于职守，保守秘密，对举报人身份信息及举报材料采取严格的保密措施，切实保护举报人的合法权益。此外，公司定期对员工进行内部反贪腐与廉洁从业培训。

## 投诉举报渠道



举报电话



面谈



信函

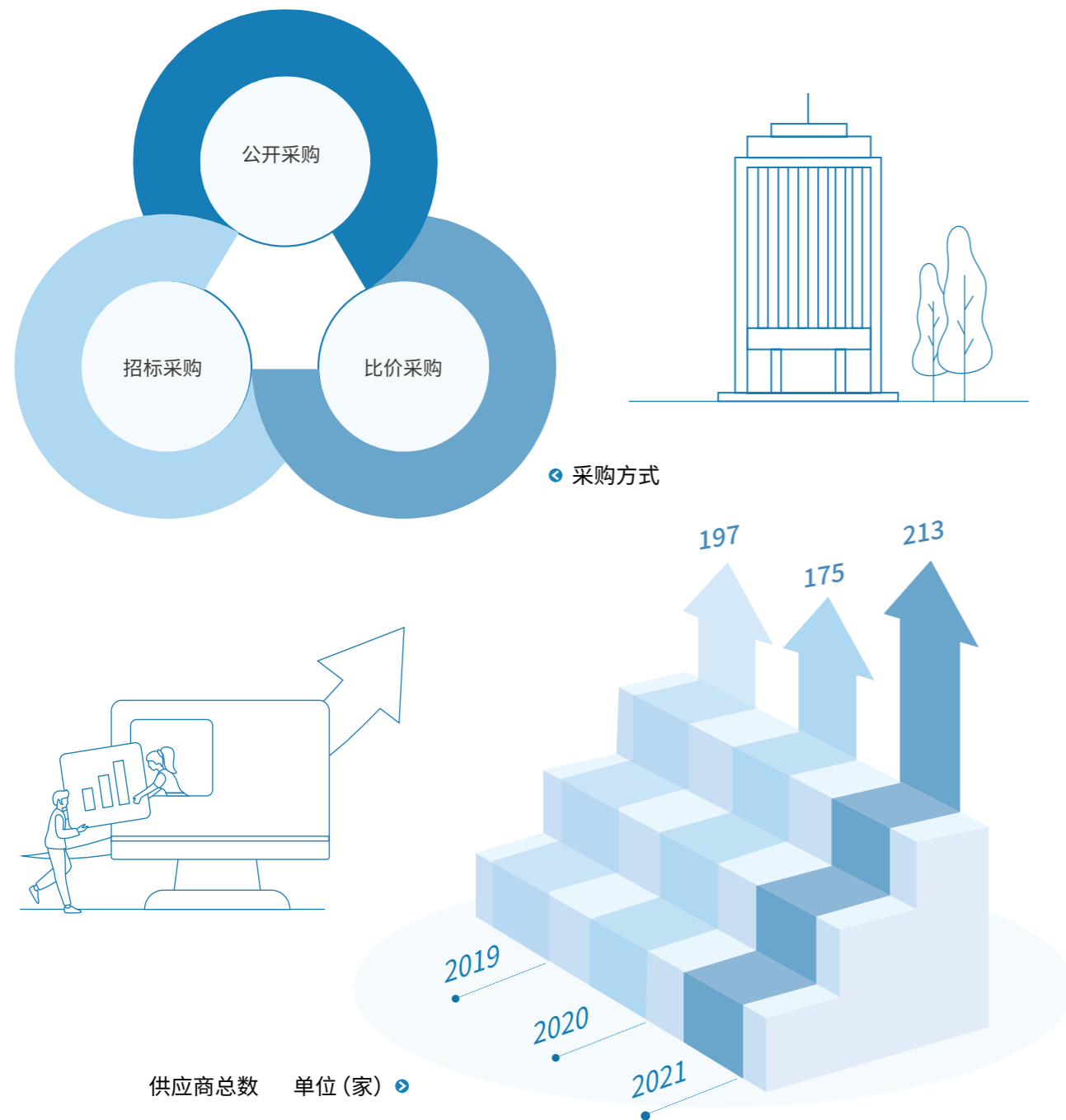


电子邮件  
clients@infaith.com.cn

## 供应链管理

由于公司所处的专业服务行业的特点，公司主要涉及 IT 设备、办公用品、外部专业服务等的采购，供应链对环境及社会造成负面影响的风险较低。

为规范公司采购行为及供应商管理，加强对采购业务的监督与控制，公司制定《采购管理办法》，在选择供应商时，通过对供应商进行筛选、评估和定期检查，严防各类商业贿赂活动。



## 尊重知识产权

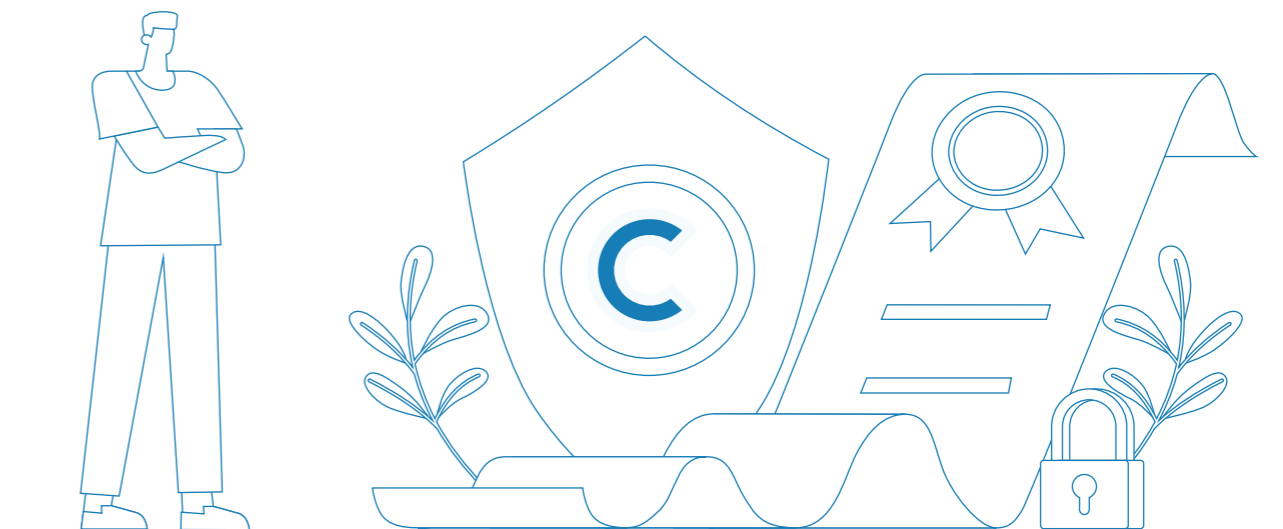
信公股份坚持长期投入研究与开发，不断丰富自身知识产权积累。公司根据《专利法》《商标法》等有关规定，结合公司具体情况，制定《专利管理制度》《商标管理制度》，规范公司专利工作和商标管理，促进企业技术创新和形成企业自主知识产权，推动生产技术进步，提高公司市场竞争力和经济效益。

### 案例

#### 发表版权声明，应对知识产权风险

公司识别到在公司官网、公众号等对外官方渠道中，没有体现对公司知识产权的保护和对他人转载、引用公司文章时的约束，故起草相关《版权声明》并在官方渠道发表，降低公司知识产权风险。

截至报告期末，公司累计登记软件著作权 31 件，注册商标 37 件。



# Sustainable Business Model and Innovation

## 可持续的商业模式与创新

不论是为上市公司提供高质量客户服务、数字化创新产品还是推动行业进步发展，我们都始终坚持通过我们的专业能力向社会各界传递信公价值，将创新与高质量服务融入到我们的商业模式中。

### 我们的行动

- 为客户提供高质量的产品与服务
- 为社会注入持续的创新动能

SDGs 贡献

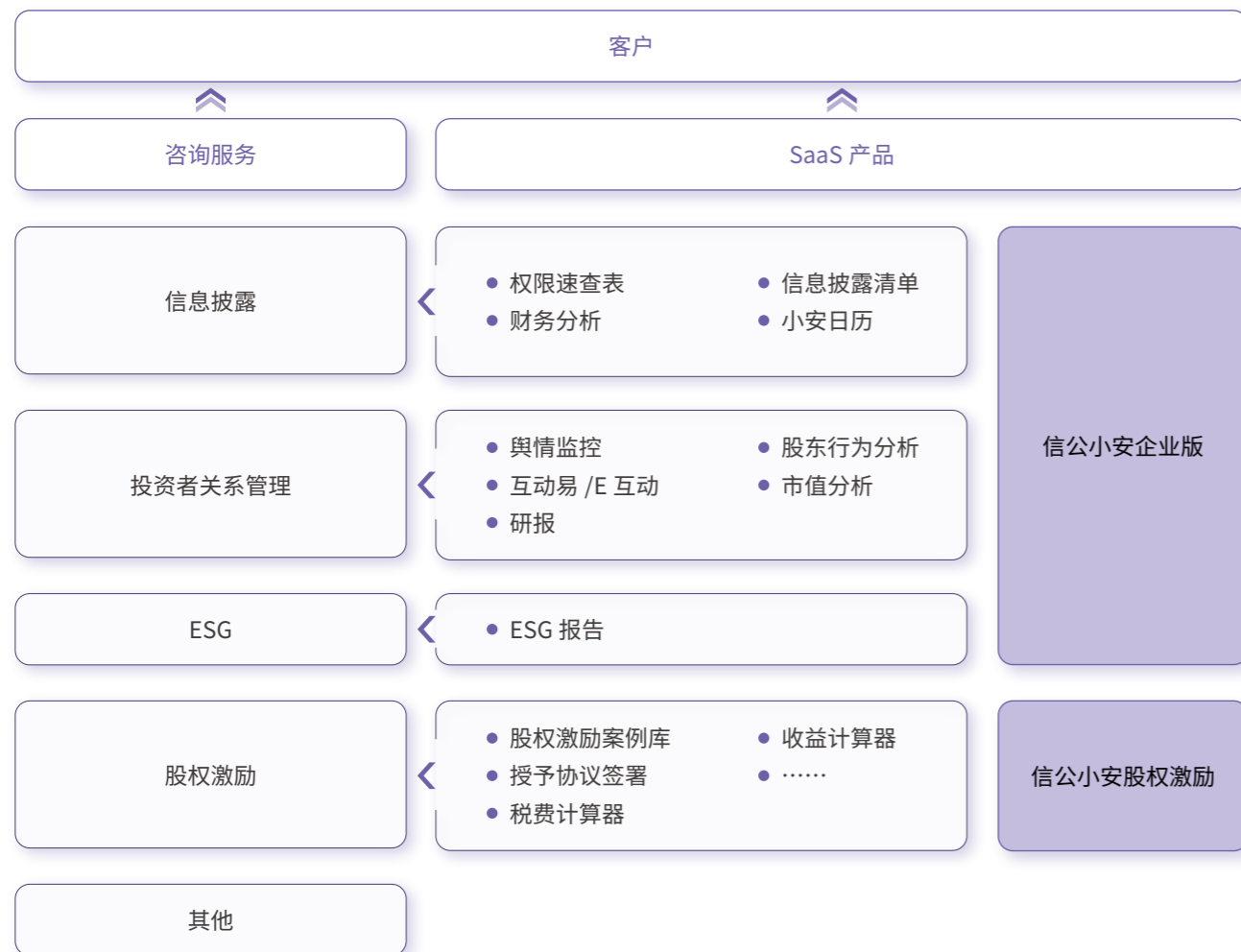


# 为客户提供高质量的产品与服务

信公股份始终秉承“服务、专业、诚信、创新、经验”的价值观，以帮助客户高质量发展为目标，为客户提供有长期价值且可信赖的服务，信公股份通过卓越的产品 / 服务以全面覆盖公司高质量发展的各个生命周期，成为上市公司高质量发展的助力者。

## > 双轮驱动

公司竭力打造“人工+SaaS”的双轮驱动模式，其中，以“人工”为主的咨询服务专注于满足客户的个性化需求，包括信息披露、投资者关系管理、ESG 及股权激励等在内的服务；以“SaaS”为主的标准化数字服务致力于提高内外部工作效率，以信公小安为代表，将行业专业知识与互联网科技相结合，形成包含各种数字化解决方案的模块及功能的 SaaS 产品，为客户提供一种创新和增值服务模式。公司将咨询服务与 SaaS 产品深度融合，为客户提供整体解决方案，更高效地为客户提供服务。



### 案例 分类管理，快速反应，为客户提供一站式服务

公司分类管理客户反馈，在收到与咨询服务相关反馈后，咨询团队会在 20 分钟内响应，为客户解决困难；在收到与 SaaS 产品相关反馈后，技术团队会在 1 小时内响应，真正做到急客户所急，让客户放心满意。



### 案例 贴心又高效，数字化实现客户满意度实时化

公司将用户的使用频次变化作为客户满意度变化的依据之一。曾针对使用频次变化较为明显的某客户进行回访，询问使用感受，客户反馈比较想要问询函件数据库。运营同事记录客户需求后，向产品同事同步，经过产品同事调研评估，技术部门排期开发，最终上线问询函件库。功能上线后，运营同事第一时间更新产品使用手册，并同步给客户。

### 案例 长久陪伴，协助提升信披水平

信息披露工作评价是证券交易所从信息披露的合规有效性、制度建设、规范运作、董监高勤勉尽责等方面对上市公司进行的综合考评。公司团队协助某电影上市企业丰富年报公告披露内容、发布社会责任报告，持续提升公司在资本市场的品牌形象，帮助其连续五年获得信息披露 A 级（优秀）评价。

**案例** 定制服务，协助提升 ESG 评级

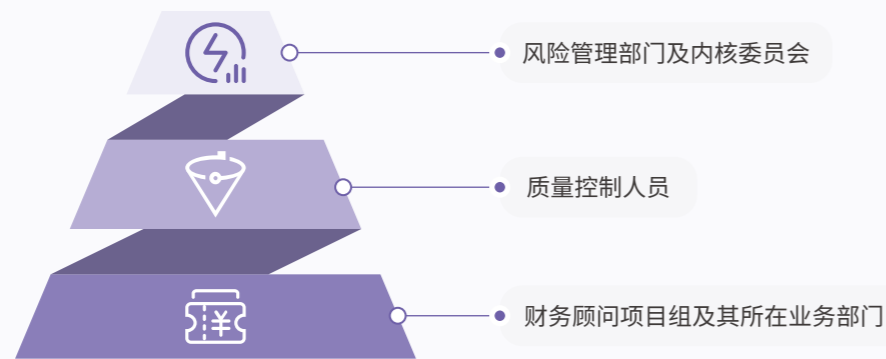
公司团队基于报告编制过程中对企业的了解以及对 MSCI 评级报告的研究，对某高科技企业落后于同行的待提升项提出系统性、可落地的改进建议，协助公司制定 ESG 战略、落实 ESG 指标体系搭建、优化各部门 ESG 政策、指导企业应对 ESG 潜在风险，把握 ESG 市场机遇；并协助企业针对未被采集到足够信息的评分项与 MSCI ESG 开展申诉与沟通，进而成功将企业评级从 B 级提升到 BB 级。

**> 产品力提升**

**质量控制管理**

公司制定了《质量控制工作细则》，搭建三级质量控制体系，明确质量管理人员的相应责任，对项目从立项到完成后的审核复核等进行严格管理，并将质量控制纳入人员考核体系，将质量管理融入日常工作里。

**质量控制体系**



**质量控制流程**



**智能数字管理**

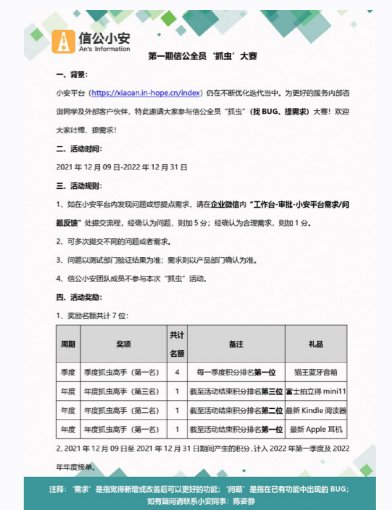
智能化与数字化需求的浪潮不断涌现，也对公司的智能数字产品质量管理提出了更高的要求。公司在加强资源投入的同时，基于现有产品打造属于自身数字产品的智能化质量管理模式，持续提升数字产品的质量保障。

**案例** 全员参与抓虫大赛，完善产品服务功能

为更好地完善产品，让产品更好地为用户服务，信公小安平台开展全员“抓虫”大赛。活动中，如有同事发现 bug 或提出需求，可提交流程，一经确认是 bug 或确为合理的需求，则由运营同事确认并记录积分，同时开展相应的处理工作，最终每季度积分冠军和年度积分前三员工会得到丰厚奖励。在活动推出 1 个月内，共计收到 17 条需求 / 问题，帮助信公小安产品日趋完善，同时更好地为客户提供高质量的服务。



“抓虫”大赛海报



**案例** 自动化测试，实现产品质量及时监控

随着与日俱增的需求或任务，产品不仅要测试新增功能，还要确保已实现的功能依然稳定可用。为此，公司利用创新团队的力量，打造了一个可覆盖系统测试和集成测试的自动化框架。它不仅能为回归测试增添一层保障，提升回归测试的效率，还能节省开发和测试的人力资源和时间成本，让员工花更多的精力在核心功能创新或保证产品的高质量迭代。目前已成功搭建并运行接口自动化框架和 UI 自动化框架，完成 400 个接口自动化用例和 150 个 UI 自动化用例，并且每日定时监控系统的稳定运行。





## 客户反馈

为了保障客户的合法权益、加深客户的信任，公司通过制定《客户投诉管理办法》，规范了客户投诉处理的流程，及时处理客户的反馈信息，努力为客户提供满意的服务，也收获客户的赞赏以及同行的认可。同时，在信公小安的客户服务上采用了数字化与传统方式协同的方式，为客户提供时效性更高的一站式多方面服务。

### 客户投诉反馈流程

#### 理解客户投诉

- 详细了解客户诉求，并填写《客户投诉记录表》
- 对接人员应当及时将客户投诉情况传递至被投诉部门主要负责人
- 相关人员对客户投诉进行判断与分析

#### 被投诉调查处理

- 及时调查客户投诉的具体事件及造成客户投诉的具体负责人
- 根据实际状况，参照客户的处理要求，相关负责人拟定解决投诉的具体方案
- 相关负责人应当积极、主动、用心地与客户取得联系，提出解决方案，取得客户谅解
- 如客户得到满意回复后，应填写客户投诉记录反馈表提交风险管理部

#### 资料备案管理

- 在客户投诉过程中所涉及到的所有文件资料均需做好收集、整理、归档工作
- 风险管理部应对事件处理全过程备案，并进行存档管理以供查阅

#### 客户回访

- 风险管理部不定时对投诉客户进行抽检回访，收集客户的反馈意见
- 针对回访情况，记录投诉事件最终处理结果，并对投诉处理的过程进行综合评价
- 向被投诉部门相关负责人反馈客户最终意见，如有则提出加强客户服务的建议，降低投诉率

## 荣誉



公司荣获思维财经颁发的2021年度优秀投资者关系顾问奖



公司荣获第一财经颁发的年度最具活力咨询机构奖



公司荣获2020投资者网年度优秀投资者关系顾问奖



公司荣获时代周报2021年度品牌价值传播奖

# 为社会注入持续的创新动能

公司始终坚持创新引领，并以市场为导向、合作共赢、不忘初心、勇于探索，不断尝试新的领域、新的思路、新的方法，创造出高质量的新成果，促进公司可持续发展。

## 我们的数字化产业创新

数字化是企业永续发展的重要抓手，公司专注于数字化产品的创新，为上市公司提供数字化服务，助力上市公司高质量发展。此外，公司坚持培养公司所需的全面数字化人才、科技人才和高水平创新团队，为持续的产业创新奠定基础。

### 数字化产品创新

信公小安专注于数字化与上市公司、拟上市公司及其他资本市场参与者业务相结合的研发及运营业务，持续推进研发创新能力建设，取得了卓越的应用创新，构建了针对上市公司高质量发展的框架，并不断提升产品功能和服务范围。

### 信公小安产品范围

#### E 投关

- 舆情监控
- E 互动 / 互动易
- 研报
- 股东行为分析
- 市值分析

#### 信息披露

- 权限速查
- 财务分析
- 信息披露清单
- 小安日历

#### 大数据服务

- 法规
- 公告
- 问询函件
- 行情及交易数据
- IPO
- 违规案例
- 监管动态

#### 公司治理

- 三会管理
- 公司规章制度
- 电子签名
- 董办工具

#### 股权激励

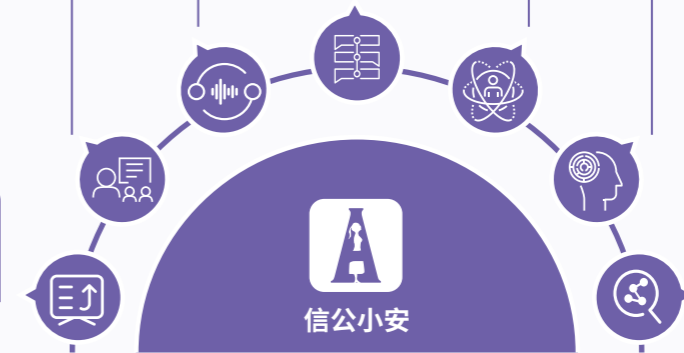
- 授予协议签署
- 股权激励案例库
- 税费计算器

#### 研习社

- 在线课堂
- 小安问答
- 在线测试
- 小安精选

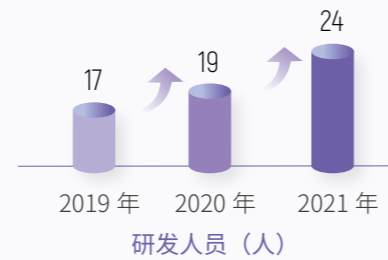
#### 小安实验室

- 小安·云译  
上市公司公告翻译



## 持续创新激励

近年来，公司持续投入研发费用，信公小安作为公司负责研发的主要子公司，制定了《杭州信公小安信息科技有限公司研发项目申报及费用管理制度》，鼓励员工内部申请研发项目，并通过相应方式为员工定制激励措施，持续激励员工创新，为公司发展提供原动力。



## 荣誉



信公小安荣获浙江省科技厅认证的高新技术企业称号



信公小安荣获浙江省软件行业协会认证的软件企业证书



闵行区经济委员会认证公司为“专精特新”中小企业



公司荣获财联社颁发的2021中国年度数字创新应用奖

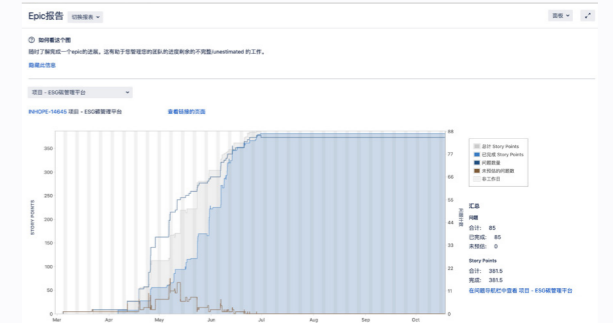
## 专业创新团队

公司致力于汇聚和培养具有创新精神的人才，建立了一支充满激情、富有创造力的研发团队。在专业能力培训上，为研发团队定制了培训内容，并通过 Story point 的模式使团队成员的工作生活更平衡，为团队稳定性和持续创造力打下坚实基础。

研发团队自 2020 年 4 月 3 日起，平均每周 **3** 次技术分享，每月 **1** 次业务分享，截至 2022 年 6 月 30 日已累计开展上百场分享活动。

## 案例 Story point, 工作的节拍器

信公小安采用敏捷开发模式来管理项目，客户的需求有大有小，为了衡量其大小，特引入 Story point 来作为其衡量单位。团队使用 Story point 来估计某需求的大小时，会让所有参与该需求的团队成员来同时估点，通过一轮或多轮估点，得出一个大家都认同的 Story point，从而使工作更好地分配到团队每个成员。通过这类方式，减少了团队的沟通成本，提高工作效率，同时 Story point 也很好衡量了每位研发人员的贡献，为后续的激励打下了基础。



Story point 示例图

## 我们与伙伴的创新协作

公司与行业伙伴、高校等利益相关方建立密切的合作关系，通过参与行业标准制定、开展产学研合作、参与行业伙伴合作等活动，携手同行共同迈向可持续的未来。

## 标准制定

公司深耕上市公司服务领域，并积极为行业的健康规范发展贡献力量。2022 年，公司作为工作组成员和标准起草单位之一，参与了中小企业协会企业合规专业委员会、中国标准化研究院牵头的 T/CASMES 19—2022《中小企业合规管理体系有效性评价》的编制工作，为中国中小企业的合规评价体系做出自身的贡献。信公小安也受邀成为杭州市临平区数字经济协会首届协会成员，未来将汇集科技服务、电子信息、软件开发、智能制造等多方优势资源，为促进区内数字经济及其相关企业的健康发展、高质量发展奠定体系基础。



▲ T/CASMES 19—2022《中小企业合规管理体系有效性评价》标准

▲ 信公小安受邀参加并入选杭州市临平区数字经济协会首届协会成员

### 校企合作

公司积极与高校建立长期合作关系，探索多种形式的活动和专业课程，与高校师生共为中国经济生态圈贡献一份力量。



▲ 公司与上海财经大学达成就业实习实践基地

### 案例

#### 深度合作，共创未来，公司被授予“复旦大学经济学院最佳就业合作伙伴”证书

公司受邀出席 2022 年复旦大学经济学院第六届生涯教育高峰论坛。在论坛上，公司被授予“复旦大学经济学院最佳就业合作伙伴”证书，公司董事长黄智先生被授予“复旦大学经济学院校外生涯导师”聘书。



▲ 2022 年荣获复旦最佳就业合作伙伴

▲ 公司董事长黄智先生荣获复旦产业辅导员

### 行业合作

报告期内，公司积极推进行业发展，与各行各业开展合作，就相关课题进行深入研究，成果斐然；同时与各地上市公司协会、区域上市公司团体、各地方政府机构等进行合作，并形成长期战略合作伙伴关系，助力上市公司永续发展。



▲ 公司与湖南省上市公司协会达成战略合作伙伴关系

▲ 公司与湖北省上市公司协会达成战略合作伙伴关系

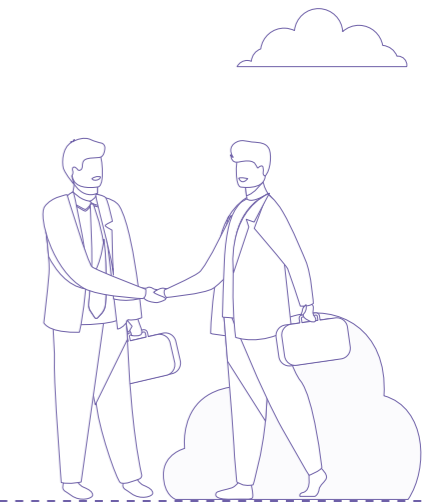
▲ 公司荣获 2020 年上海市浙江商会颁发的合力之光奖



▲ 2021 年 3 月，公司发布《上市公司典型违规案例剖析（2020 年度）》



▲ 2022 年 4 月，公司发布《上市公司价值与高质量发展白皮书（2021-2022）》



### 案例

#### 温故知新，公司发布《A 股上市公司股东违规减持报告》

近年来，随着 A 股市场监管规则的建立、健全，对上市公司股东行为的规范要求也在逐步提升。为回应这一需求，公司与通商律师事务所争议解决部门合伙人俞昊律师共同研究发布《A 股上市公司股东违规减持报告》，分析了自 2015 年以来，91 家上市公司公告了 98 起违规减持事件，并就相应合规减持给出自身观点，为合规减持的未来发展提供建议。

### 信公研究院

为了更好地推动行业发展，帮助客户高质量发展，信公股份成立了信公研究院，围绕着“高质量发展金字塔”模型，通过“专业洞见”+“数据驱动”+“最佳实践”的新模式，聚焦于资本市场前沿领域的课题研究和趋势预判，探索上市公司及资本市场的高质量发展路径。同时公司还成立了信煦壹倍，开展相应活动，分享新闻动态再融资等内容。



报告期内，信公研究院为上海、辽宁、广西、厦门等 **10** 家上市公司协会提供了 **14** 场公开培训。

### 案例 行业信息传递，信煦壹倍联合 MuseLabs 开展每周分享会

信煦壹倍持续开展每日新闻分享活动，包括 ShineINFAITH 次新动态”、“ShineINFAITH 再融资动态”等，为各利益相关方传递行业信息和市场动态。同时，ShineINFAITH 联合 MuseLabs 一起探讨加密市场的快讯、热点和机会。每周一至周五上午举行晨会，讨论加密市场最新动态，并定期与外部 DAO 组织举办线上会议，向市场传达团队最新研究成果及观点。

### 案例 打造小信所长，输出研究成果

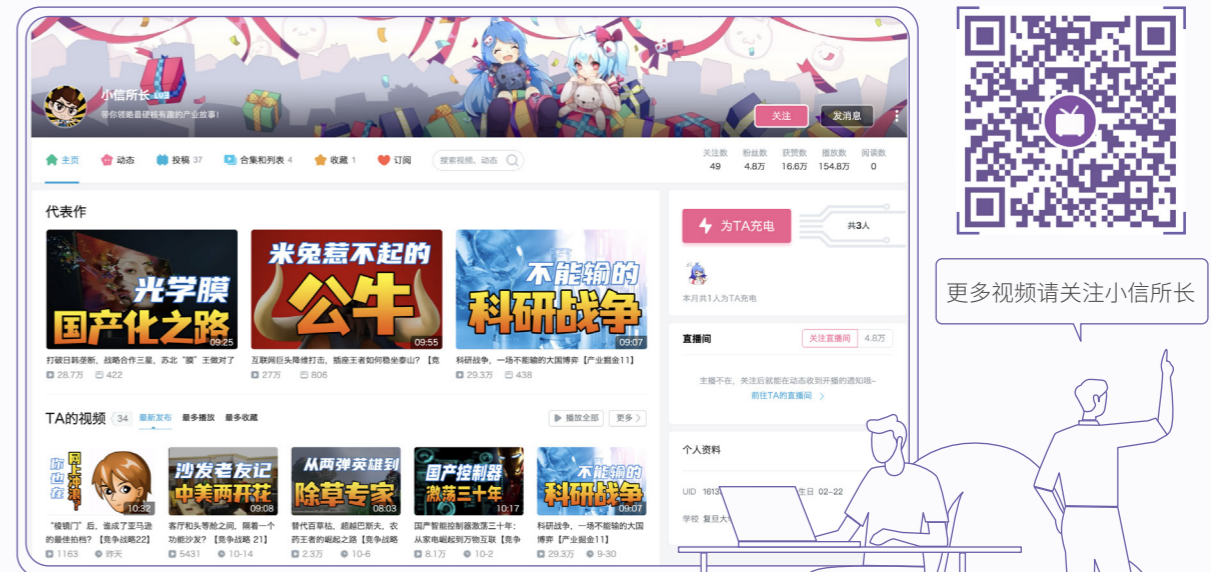
公司以长期主义为原则，兼顾传播效果，鼓励员工选择在 B 站等平台发布视频的传播形式，持续向市场输出自身研究成果。公司努力积累优质研究内容，优先保证视频质量，希望通过视频的形式吸引对金融市场感兴趣的年轻人，为“信公”品牌打好基础。

成功上市公司发展路径案例研究

内容输出方向

存在投资机会且目前关注度较低的新兴产业研究

小信所长账号自开始独立发布视频起，保持每周发布 1-2 期视频，截至报告发布共发布 **19** 期视频，B 站平台已积累 **5.2** 万粉丝，共获得播放量 **153** 万次，点赞数 **16.2** 万次。



更多视频请关注小信所长

小信所长账号

# Expand Our Social Impact

## 传递我们的社会影响力

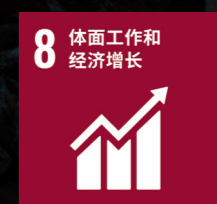
自公司成立以来，我们一直坚信人才是公司最重要的资产。我们致力于为员工打造公平、自由、健康的工作环境，为员工提供成长机会，与员工互相成就。我们也为所在社区的可持续发展做出力所能及的贡献，积极承担企业的社会责任。

### 我们的行动

- 打造共创环境，成就美好事业
- 打造韧性社区，增加社会福祉



SDGs 贡献



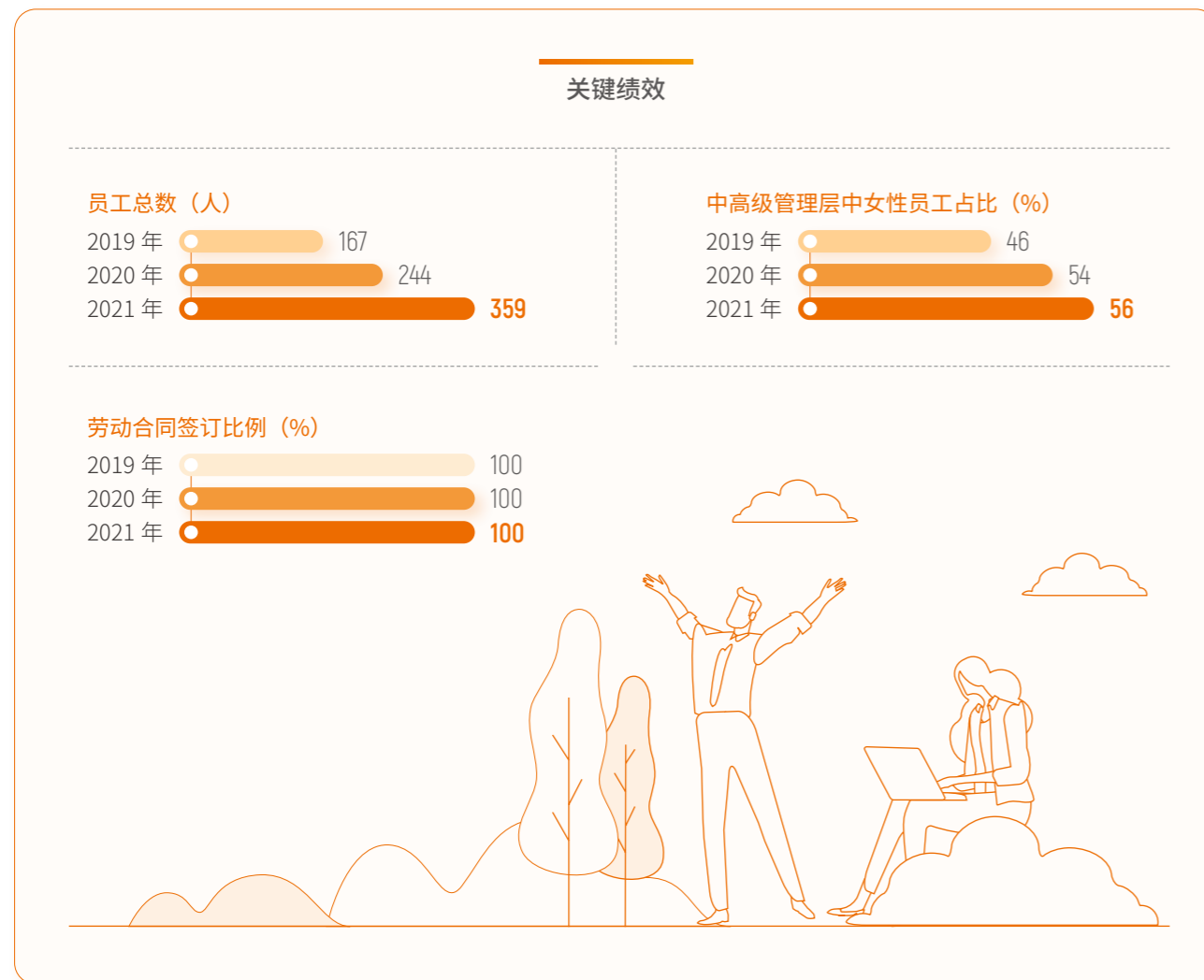
# 打造共创环境，成就美好事业

信公股份把“帮助并激励员工持续成长、突破舒适圈，成为最专业、最具创新能力与超前服务意识的信公人”作为公司的人才发展战略，公司重视每一位员工的成长，不断鼓励并帮助员工实现自我价值。

## > 员工雇佣与多元化

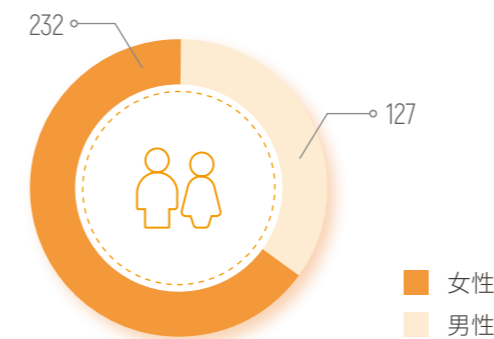
公司秉承“持续吸引最优秀、最具发展潜力人才”的招聘理念，通过官方网站、官方微信公众号、第三方招聘平台、线上宣讲会、线下双选会等多维度招聘渠道，开展校园招聘及社会招聘。

公司致力于打造公平、自由、健康的工作环境，充分尊重员工在民族、宗教、性别、年龄等方面的差异，杜绝任何员工歧视和不平等竞争的情况出现。公司认为，不断提高人才密度，实现优秀组织文化，是公司长期可持续发展的重要前提。

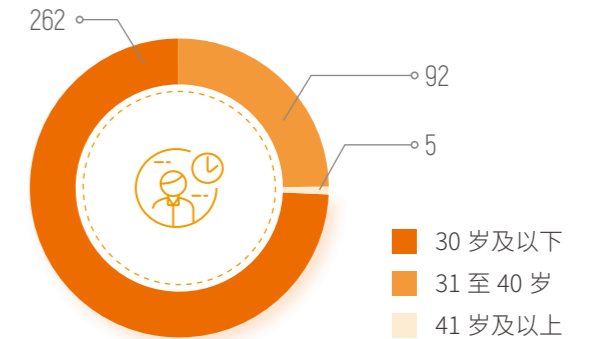


### 员工多元化

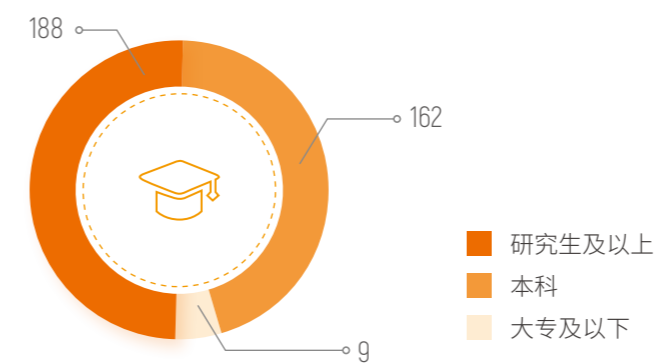
按性别 (人)



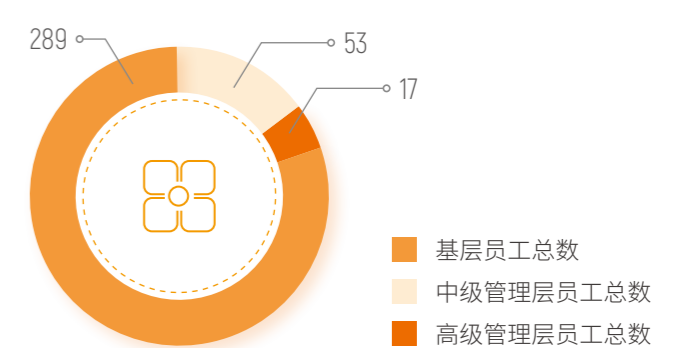
按年龄 (人)



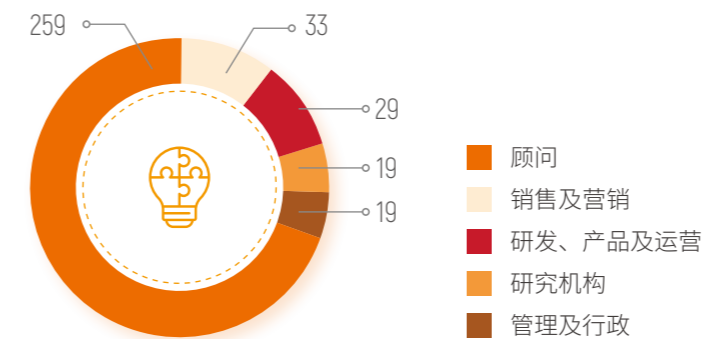
按学历 (人)



按雇员类别 (人)



按职能 (人)



## 员工培训与发展

公司支持员工为职业发展丰富知识、培养技能，根据员工意见持续完善员工培训与发展管理机制，设立多样化培训课程，覆盖应届生、社招新员工、管理层等各个员工阶段，提供各种专业培训，包括领新、领英、领将在内的内部培训和其它外部培训等，将员工培训与公司文化、企业战略、职业发展相匹配，支持员工不断实现自我突破。公司也鼓励员工考取注册会计师、国家统一法律职业资格考试、证券从业、基金从业等资格证书，并为员工提供温书假，报销考试报名费用。

### 员工内部培训体系

#### 领新

**应届生培训：**针对应届新员工，引领员工适应从校园到职场的身份转变。通过“线上闯关”+“线下沙盘”的形式开展新人训练营，注重理论与实操的结合。

**提摩太培训：**针对社招新员工，让员工快速了解信公历史、文化、发展方向，提升文化认同感。同时从业务角度，由合伙人作为导师、中高级管理层作为助教，带领学员打破部门界限，进行学习分享。

#### 领将

针对具备成为合伙人候选人的人群，提供有针对性、落实到个人的继任者计划。与董事更直接地接触，打破部门界限，面向客户，深入了解公司业务和管理。

#### 领英

针对全体员工的专题讨论会和沙龙，聚焦热点话题和员工感兴趣的专业领域。

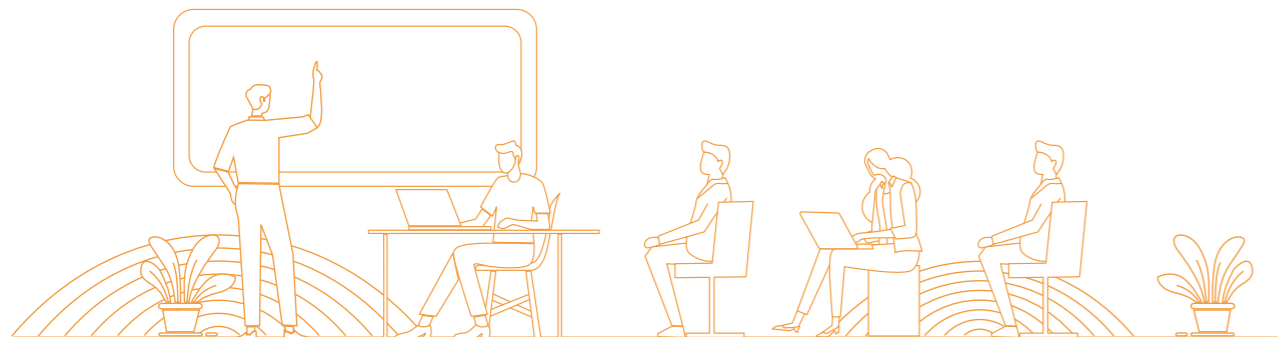
### 员工接受培训时长



10,013 小时  
员工接受培训的总时长

27.89 小时  
员工培训人均时长

100 %  
员工培训覆盖率



### 案例

#### 新人训练营，开启职场之旅

每年7月，公司为应届新员工开展为期一周的全脱产新人训练营，加强新员工的理论与实操知识积累，引领员工适应从校园到职场的身份转变。同时公司带领员工一起参观上海证券博物馆，快速体会股票的发源到现在资本市场的蓬勃发展，为新员工快速适应职场、更好地开展工作奠定基础。

7月份参加了 Youth! 新人营的培训，小伙伴们都太优秀了，也很荣幸在训练营获得了最佳学员，非常非常开心，很期待未来和信公一起共同发展！最近刚好是半年报季，培训时带来的专业帮助，让我这次没有手忙脚乱。

——金同学

培训对我的实际工作帮助挺大的，可以让我更快地清楚自己工作的定位，以及认识了一群可爱的朋友。最近半年报季挺忙的，但是自己清楚自己每一天都在进步，这种成就是最棒的。

——雷同学



新员工参观上海证券博物馆



深圳办公室培训现场



新员工结业合影



新员工结业颁奖

**案例** 主题培训课，提升专业能力

信公小安以研发人员为主，为支持员工持续学习，提升专业能力，更好地应对职场需求，公司邀请外部讲师对员工进行《卓越职场人修炼》主题培训。通过讲师讲课和现场小游戏，一方面让员工增进了解，增强团队凝聚力；另一方面让员工认识到职场人需要具备的能力，了解市场与客户的需求，从而研发出市场与客户关心的产品。



主题培训课现场

**2021 年信公领英“专项课题”培训课程通知**

信公一直致力于培养多元化复合型人才，2021 年信公“领英”培训将以专题形式向大家提供更聚焦、更系统的培训内容，希望能帮助大家了解行业动态和前沿洞见，本年度选取了两大主题并由内部专家讲师团合力打造共 15 节系列课程，热爱学习的 Infathers 千万不要错过！

**主题一：《医疗领域》专题内部培训**

培训课程	培训时间	星期	讲师
《介入器械赛道全景概况》	2021-05-28	星期五	信公医疗领域研究联合讲师团
《药+械 CXO 领域及细分赛道全景概况》	2021-06-25	星期五	信公医疗领域研究联合讲师团
《IVD、骨科、眼科赛道全景概况》	2021-07-30	星期五	信公医疗领域研究联合讲师团
《IVD 上游原料细分赛道全景概况》	2021-08-27	星期五	信公医疗领域研究联合讲师团
《生物药产业链细分赛道全景概况》	2021-09-24	星期五	信公医疗领域研究联合讲师团
《微创外科及配件赛道全景概况》	2021-10-29	星期五	信公医疗领域研究联合讲师团
《质谱领域全景概况》	2021-11-26	星期五	信公医疗领域研究联合讲师团

领英“专项课程”培训通知

公司尊重每一位员工的职业发展选择，制定《晋升管理办法》，构建“专业+管理”的双通道发展机制，为不同类别的员工实现职业晋升与发展提供广阔空间。公司每年定期进行员工职级考核评定，提升优秀员工的职级。



**员工薪酬与福利**

公司的薪资体系旨在吸引、激励、开发以及保留所需的人才，公司将员工报酬、奖励和关键商业战略实现的认可相联系；将个人表现和受预算限制的公司的支付能力相联系，并由绩效奖励体系实现。

公司为员工提供法律规定的基本福利待遇以外，以纵向激励（晋升）为主，横向激励（奖金）为辅，强调晋升带来的全方位的成长，并在此基础上为员工提供医、食、住、行等方面的特色福利，增强员工幸福感和获得感。



**案例** 多彩团建，增强团队凝聚力

过去的一年中，公司扩招新入职员工较多，为加深员工之间的了解，增强员工的凝聚力，组织多次团建活动。在活动中，员工相互沟通，采购零食水果，开展多样的小游戏，拉近彼此距离，增强了员工的幸福感。



团建现场



案例 双旦摄影节，记录难忘瞬间

公司举办双旦员工摄影节大赛，以“我的2020关键词”为主题，聚焦生活，展示自我，向所有信公小伙伴征集相关摄影作品，通过镜头来表达自己对生活的理解，捕捉绚丽多彩的风景，记录令人难忘的瞬间。参赛作品有对大自然的感悟，有对工作的记录，有对未来的期许，也有对日常的观察，充分调动了员工的生活、工作热情。



摄影比赛作品展



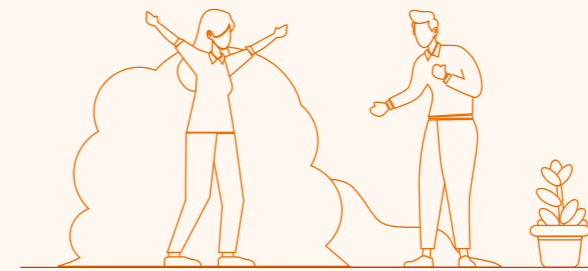
- 01 02 八周年年会
- 03 新员工入职礼包
- 04 与合伙人一起读书
- 05 三八节日礼物
- 06 圣诞下午茶
- 07 为全体生产妈妈发放慰问金
- 08 公司茶水间

员工健康与安全

公司始终坚持以人为本，守护员工的健康和安。公司为员工提供年度健康体检，同时为员工家属提供五折体检套餐。

案例 丰富文化活动，关爱员工心理健康

疫情期间，公司部分员工长期居家办公，为纾解员工工作压力，公司举办“青春有宠，萌宠101”、“一瓢饮，一膳食”等活动，为各地员工提供机会展示爱宠和厨艺PK。通过有趣的活动形式，关爱员工，调节工作氛围。



“一瓢饮，一膳食”宣传海报 青春有宠，萌宠101”宣传海报

公司长期配备口罩、应急急救箱、消防设备等基础设备并定期检查更换。此外，公司配合物业每年开展应急消防演练，培养员工应急自救能力。



公司办公楼荣获 WELL HSR 健康安全评价认证



公司应急急救箱



公司消防设备



# 打造韧性社区，增加社会福祉

信公股份在自身成长的同时，坚持将发展成果与社会共享，鼓励员工参与社区志愿活动，助力构建和谐社区。

## 案例 物资支援，帮扶员工与社区

2022 年上半年，面对上海严峻的疫情防控形势，为配合全市核酸筛查工作，上海的部分居民小区实施封控管理。公司积极配合上海市疫情防控要求，灵活办公。面对部分员工居家期间的物资短缺问题，公司第一时间了解员工居家生活中的困难及员工所在社区的困难，采购大量物资帮助员工和困难社区，与员工携手度过难关。

一大早就收到公司派发的爱心物资~十分感谢! 原本只多申请了一份想要帮助我们楼栋的独居老人, 但是 HR 小伙伴跟我说可以多多配送一些~除了关爱咱们自己员工外, 公司也希望能够帮助到更多有困难有需要的家庭~真的很感动! 由于我们楼属封控楼栋不能出门, 就只能拜托小区居委和志愿者们来派发物资给到有需要的人群~再次十分非常特别感谢公司送来的温暖。

——董某某

非常感谢公司连夜配送的物资, 在疫情期间一直关心着员工及需要帮助的人。目前我们小区已经收到全部物资, 多配送的部分物资我与小区志愿者明天将一起发放给独居老人。真的特别感动! 感恩公司的大爱。

——杨某某



疫情期间为居家员工提供物资支持



疫情期间为社区提供物资支持

## 案例 鼓励员工参与志愿活动，回馈社区

疫情期间，面对庞大的隔离人群，社区志愿者服务队伍显得尤为重要。他们的日常工作包括派发生活物资、接收派送居民快递外卖、协助核酸筛查等。公司积极号召员工参与到疫情防控工作当中，为疫情防控工作提供力所能及的力量。

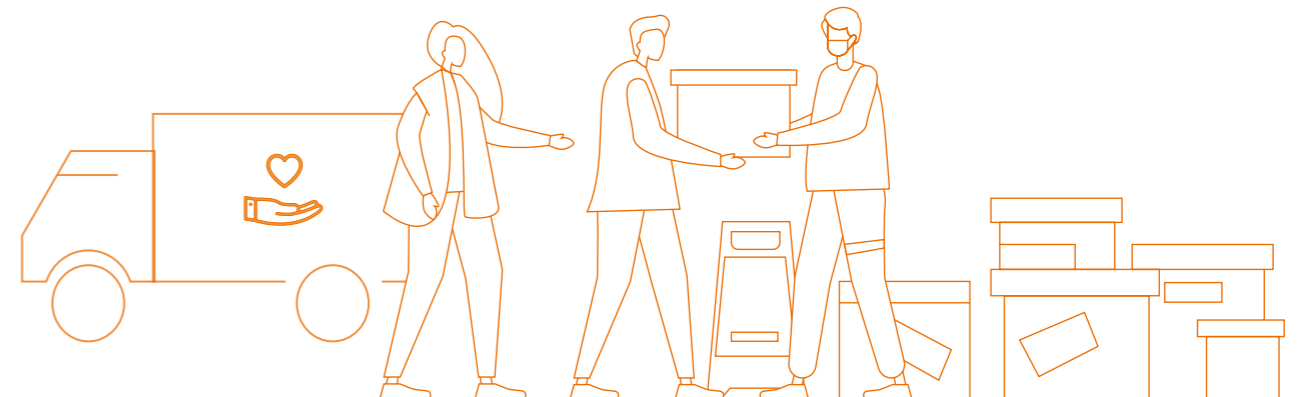


我们在这次疫情中更加相信社区文化和社区的力量，我们鼓励有能力的小伙伴们参与到社区工作中，回馈社区!

——信公股份董事长 黄智



员工志愿者



# Protect Our Planet

## 守护我们的地球家园

保护我们赖以生存的地球家园是每个人类的责任，我们将自然环境保护与公司发展相结合，开展相关业务，在努力实现自身碳中和的道路上，与更多利益相关方一起，为保护地球家园做出贡献。我们承诺：2025 年前实现自身运营的碳中和，联动信公人和商业伙伴以减少价值链中的人均碳排放量，并且助力 500 个客户伙伴绿色低碳发展。

### 我们的行动

- 以专业服务应对气候变化
- 温室气体排放与双碳路径规划
- 创造绿色环保的办公环境

SDGs 贡献



# 以专业服务应对气候变化

作为关注气候变化和绿色发展的急先锋，公司积极探索气候变化可能给公司带来的发展机遇和挑战，并响应中国“2030年碳达峰，2060年碳中和”的承诺，将应对气候变化融入公司风险管理、项目开发、客户服务和公司运营的各个方面，寻求自身应对气候变化风险的商业新模式。

此外，公司依托自身行业优势，结合TCFD气候相关财务信息披露指引，通过企业碳中和六步走以及数据化+绿色金融等数字与金融工具，为上市公司提供全面覆盖“30·60”国家战略的一站式企业碳中和服务。

## 企业碳中和战略

## 数字与金融工具

### 1. 企业碳中和路径

#### 目标规划

- 盘查并设定碳中和目标

#### 内部运营

- 优化运营能效
- 增加业务运营中可再生能源的使用
- 打造绿色建筑
- 领导绿色工作方式

#### 价值链合作

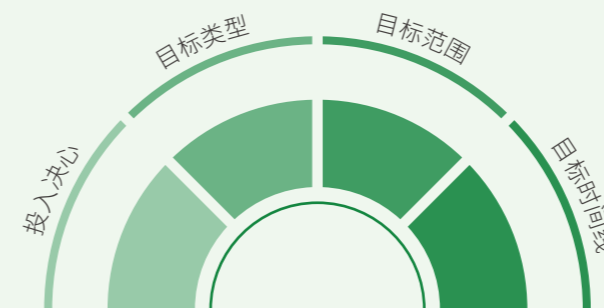
- 助力供应链脱碳
- 设计可持续产品
- 采用下游绿色物流服务
- 推出服务其他行业的产品
- 脱碳的产品及服务

### 2. 碳基线盘查 4 步法



### 3. 设定企业减排目标

#### 4 大维度



### 数字化碳管理平台

透过数字化与 AIOT 智能设备的连结，协助企业更准确地计算运营与产品的整个生命周期、价值链中的碳足迹，挖掘节能降碳空间，落实零碳发展，加速迈向实现碳中和与可持续发展之路。

### 绿色金融促发展

在实现碳中和的进程中，金融业发挥着重要作用。早在 2007 年，市场上就曾出现了与碳排放挂钩的理财产品。近年来，我国绿色金融产品种不断增多，包括绿色信贷、绿色债券、绿色保险、绿色指数、绿色基金、碳金融等。

N 步走

### 4. 企业减排举措评估



### 5. 企业减排技术解析

根据实际排源类别与排放量，研究所对应的减排技术，并分析计算各类减排技术投入成本与其减排最大能力值，为企业出具减排成本分析报告



### 6. 可持续采购和供应链



### 应对气候变化的八大行动



### 为上市公司提供 Onestop+ 企业碳中和解决方案



#### 案例

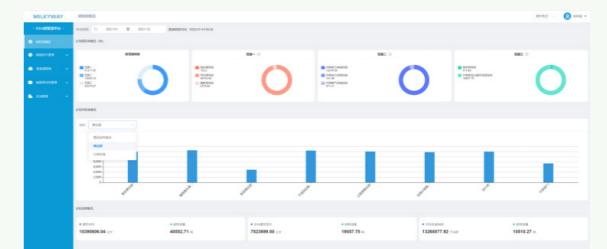
#### 协助制定碳战略目标，助力打造数字化绿色供应链

团队协助某上市物流公司开展内部温室气体盘查，对公司内部的重点排放源及排放种类进行调研。紧接着，针对盘查结果结合公司现状协助公司制定符合自身的碳中和目标，并辅以相应目标的碳减排行动及路径。最后，团队将内容汇总形成碳目标与行动白皮书，协助客户做好信息披露。通过此次服务，使客户了解了自身现状，制定了相应目标，确定了行动方向，将 30·60 战略目标更清晰地展示给客户，助力客户实现“数字绿色供应链，服务中国制造转型升级”的战略目标。

#### 案例

#### 数字平台助力碳管理更“轻”松

数字化是实现企业高质量绿色发展的关键工具之一。公司团队协助某物流上市公司完成碳盘查工作后，针对盘查结果，为企业量身打造了一套数字化碳管理平台。通过此平台，公司可以实时了解公司当下的碳排放，通过一定量的数据收集，就可以针对排放最多的部分开展相应行动。



数字化碳控平台

#### 案例

#### 绿色赋能助力客户产品升级

公司团队深挖某 SAAS 公司产品的减排逻辑，分析产品每个应用场景的 ESG 属性，并针对绿色减排进行深度挖掘，拓宽了产品绿色减排的使用场景，提升了公司产品的绿色影响力，为公司后续与国内著名绿色公益项目合作打下基础。

信公于 2021 年至 2022 年为我司提供了定制化的产品 ESG 影响力咨询服务。在整个项目服务阶段，信公分别为我司提供了企业绿色影响力挖掘、产品碳减排逻辑梳理、绿色价值对外传播三项阶段式服务。信公以优秀的服务品质、专业的知识输出、精准的细节把控，帮助我们提升了企业 ESG 价值与产品 ESG 影响力。在加速我司全面实现绿色转型的同时，帮助我司有效的将企业绿色价值赋能于我们的客户、供应商以及更多的利益相关方。在此，我谨代表公司对信公 ESG 团队的服务表示十分的肯定与由衷的感谢！

——客户感谢信

# 温室气体排放与双碳路径规划

公司深刻认识到气候变化是全人类的共同挑战,并将绿色发展植根于公司可持续发展战略中,采取六管齐下的双碳实施路径,不断完善公司的环境治理,减少温室气体排放,为地球家园贡献信公力量。

## 温室气体排放

本次温室气体核算范围为 2021 年组织边界和报告边界内的全部温室气体排放总量,组织边界以信公科技集团股份有限公司为主体,同时涵盖下属全部子公司。包括范围一和范围二的温室气体排放量,部分范围三的温室气体排放量,主要包括:

- (1) 冷库及空调设备带来的氢氟碳化物及全氟化碳排放;
- (2) 废水排放产生的温室气体逸散;
- (3) 净购入电力、热力、冷气的排放;
- (4) 员工差旅交通产生的排放;
- (5) 员工从住所到工作地点交通产生的排放;
- (6) 企业外购产品与服务产生的排放;
- (7) 企业下游处理企业废弃物产生的排放

年份	范围一 <sup>1</sup> / (吨)	范围二 <sup>2</sup> / (吨)	范围三 <sup>3</sup> / (吨)
2021 年	8.17	144.23	575.76

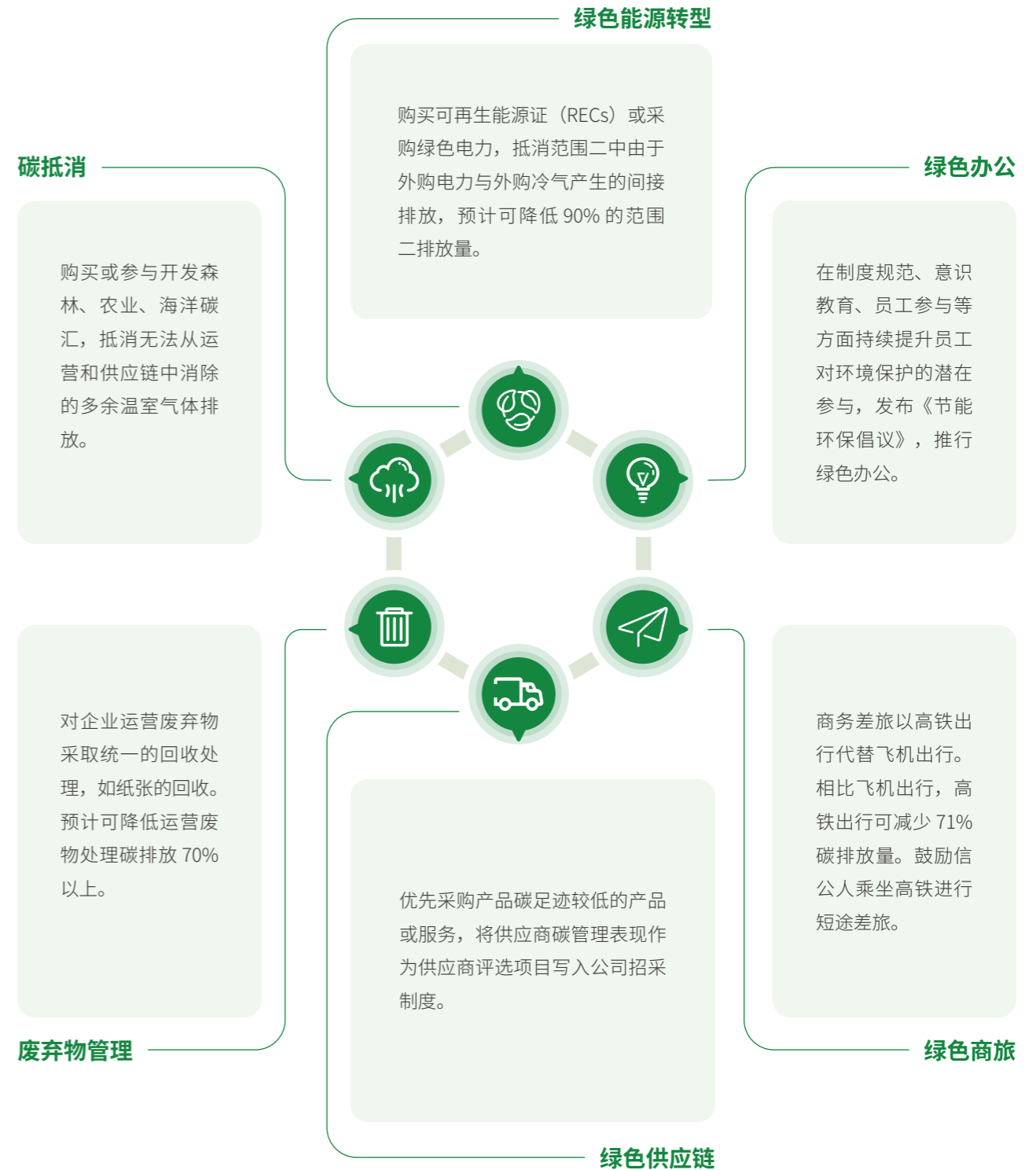
<sup>1</sup> 范围一: (1) (2) 信公股份运营控制范围内的直接温室气体排放。此处所有的都是换算成二氧化碳当量的数值。  
<sup>2</sup> 范围二: (3) 信公股份运营外购电力、冷气以及热力热间接产生的温室气体排放。  
<sup>3</sup> 范围三: (4) (5) (6) (7) 信公股份价值链上下游间接产生的温室气体排放。

## 双碳目标

在 2025 年前



## 双碳实施路径



# 创造绿色环保的办公环境

公司遵循低碳绿色发展理念，不断在制度规范、意识教育、员工参与等方面持续提升员工对环境保护的潜在参与，发布《节能环保倡议》，推行绿色办公，不断加强员工节水、节电意识，提倡双面打印、减少纸张使用，实行垃圾分类管理，对废弃物进行分类收集与管理。

公司定期组织专业部门对公司内部的资源使用、碳排放进行核查，识别公司的碳排放源，对碳排放相对较多的排放源开展专项分析，并制定相应计划，有序开展减碳措施，持续向公司碳中和目标奋进。

## 绿色办公九大途径



## 资源消耗

年份	废水排放 (立方米)	外购电力 (千瓦时)	外购冷气耗电 (千瓦时)	外购热力 (吉焦)	废弃纸张 (吨)
2021 年	2,269.54	122,112.15	91,031.94	133.39	0.9274



# 关键绩效

指标	单位	2019 年	2020 年	2021 年
<b>经济绩效</b>				
营业收入	万元	8,558.90	12,442.20	19,815.80
总资产	万元	9,130.40	17,544.00	29,778.80
研发投入	万元	408.30	585.80	798.40
培训投入 (外购)	元	14,775.98	2,130.40	241,029.25
<b>环境绩效</b>				
电量消耗强度 (万元营收耗电量)	千瓦时 / 万元	-	-	6.1624
水资源消耗强度 (万元营收耗水量)	吨 / 万元	-	-	0.1145
温室气体排放强度 (范围一)	吨二氧化碳当量 / 万元	-	-	0.0004
温室气体排放强度 (范围二)	吨二氧化碳当量 / 万元	-	-	0.0073
温室气体排放强度 (范围三)	吨二氧化碳当量 / 万元	-	-	0.0291
<b>社会绩效</b>				
员工总数	人	167	244	359
女性员工占比	%	66	62	65
中高层女性员工占比	%	46	54	56
劳动合同签订比例	%	100	100	100
员工培训总时长	小时	1,865	7,131	10,013
员工培训人均时长	小时	11.17	29.23	27.89

# 未来展望

迈过充满挑战的 2021，我们对何为“高质量发展”有了更深刻的理解，也更切身体会到，在充满不确定性的商业环境中“可持续发展”所蕴含的价值。未来，我们将继续携手生态伙伴，秉持着“改变世界多一点点”的可持续发展愿景，帮助企业传递价值，协助资本市场参与者发现价值，并亲自成为价值投资的践行者。

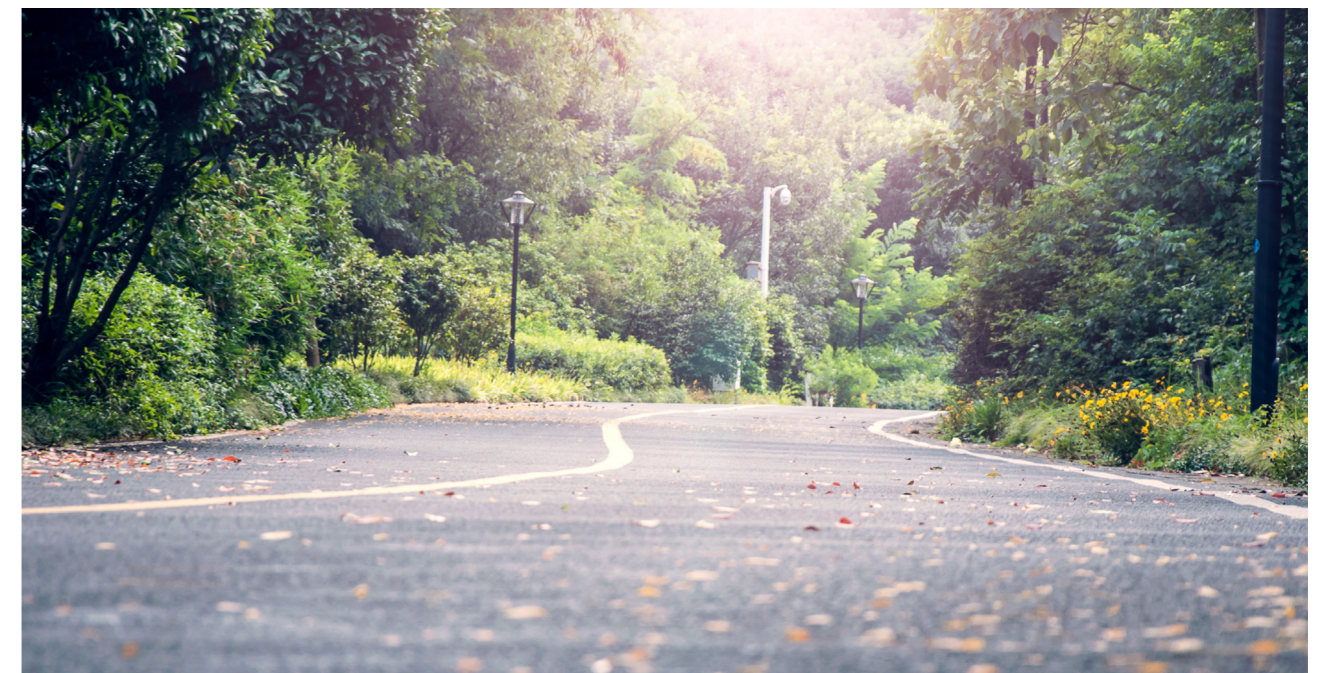
在领导与管理层面，我们将努力建设高效现代的公司治理体系及程序，加强公司合规管理工作，强化内部风险控制，持续改进公司隐私与数据安全，并通过优化公司的产品和服务，守护客户高质量发展过程中的数据与隐私安全；落实依法决策、依法经营，保障风险合规，致力于守护诚信、合规、廉洁的执业环境，在任何时刻坚持做正确的事。

在商业模式与创新层面，我们将始终以客户为中心，通过持续改进和优化公司的产品与服务，以高质量发展为核心，为客户提供有长期价值且可信赖的服务，不断发挥我们的专业价值，为社会注入持续的创新动能。

在守护地球家园层面，我们将积极响应国家“30·60”战略目标，把绿色理念与公司发展相结合，不断开展环保行动，联动信公人和商业伙伴以减少价值链中的人均碳排放量，在努力实现自身碳中和的道路上，帮助更多利益相关方保护自然环境。

在创造社会影响力层面，我们将不断赋能员工，持续吸引和培养最优秀、最具发展潜力的人才，帮助并激励他们持续成长、不断突破自我，实现公司与员工的互相成就。我们也将持续关注当地社区需求，参与社区活动，以自身专业知识与资源贡献社区，积极承担企业公民责任。

我们将始终践行公司“诚信、专业、服务、经验、创新”的核心价值观，聚力可持续，打造信公高质量发展新高地。





# 指标索引

## 全球报告倡议组织 GRI 标准索引

GRI 指标	相关解释	相关章节
<b>组织及报告做法</b>		
G2-1	组织细节	关于本报告
G2-2	列入本组织可持续性报告的实体	关于我们
G2-3	报告期、频率和联络点	关于本报告
G2-4	信息重述	关于我们
<b>活动和工作者</b>		
G2-6	活动、价值链和其他商业关系	为客户提供高质量的产品与服务
G2-7	员工	打造共创环境，成就美好事业
G2-8	非雇佣员工	打造共创环境，成就美好事业
<b>治理</b>		
G2-9	治理结构与构成	坚守经营原则
G2-10	最高治理机构的提名和选择	坚守经营原则
G2-12	最高治理机构在监督影响管理方面的作用	坚守经营原则
G2-14	最高治理机构在可持续性报告中的作用	致利益相关方的一封信
G2-15	利益冲突	坚守经营原则
G2-16	关键问题的沟通	利益相关方沟通
G2-17	最高治理机构的集体知识	坚守经营原则
G2-18	对最高治理机构的绩效评估	坚守经营原则
<b>战略、政策和实践</b>		
G2-22	关于可持续发展战略的声明	可持续发展战略
G2-28	协会的成员资格	为社会注入持续的创新动能
<b>利益相关者的参与</b>		
G2-29	利益相关者参与的方法	利益相关方沟通
<b>实质性议题</b>		
G3-1	确定实质性议题的过程	实质性议题分析
G3-2	实质性议题清单	实质性议题分析
G3-3	实质性议题的管理	实质性议题分析
<b>经济效益</b>		
G201-2	气候变化带来的财务影响和其他风险和机遇	以专业服务应对气候变化

GRI 指标	相关解释	相关章节
<b>间接经济影响</b>		
G203-1	基础设施投资和支持性服务	关键绩效
<b>反腐败</b>		
G205-2	反腐败政策和程序的传达及培训	遵守商业道德
<b>能源</b>		
G302-1	组织内部的能源消耗量	温室气体排放与双碳路径规划
G302-2	组织外部的能源消耗量	温室气体排放与双碳路径规划
G302-3	能源强度	关键绩效
<b>水资源</b>		
G303-5	耗水量	关键绩效
<b>排放</b>		
G305-1	直接（范畴 1）温室气体排放	温室气体排放与双碳路径规划
G305-2	能源间接（范畴 2）温室气体排放	温室气体排放与双碳路径规划
G305-3	其他间接（范畴 3）温室气体排放	温室气体排放与双碳路径规划
G305-4	温室气体排放强度	关键绩效
<b>雇佣</b>		
G401-1	新进员工和员工流动率	打造共创环境，成就美好事业
G401-2	提供给全职员工（不包括临时工或兼职员工）的福利	打造共创环境，成就美好事业
G401-3	育儿假	打造共创环境，成就美好事业
<b>职业健康与安全</b>		
G403-4	职业健康服务	打造共创环境，成就美好事业
G403-5	劳动者的职业健康和安全教育培训	打造共创环境，成就美好事业
G403-6	促进工人健康	打造共创环境，成就美好事业
<b>培训与教育</b>		
G404-1	每名员工每年接受培训的平均小时数	打造共创环境，成就美好事业
G404-2	员工技能提升方案和过度协助方案	打造共创环境，成就美好事业
<b>多元化与平等机会</b>		
G405-1	管治机构与员工的多元化	打造共创环境，成就美好事业
<b>当地社区</b>		
G413-1	有当地社区参与、影响评估和发展计划的运营点	打造韧性社区，增加社会福祉
<b>营销与标识</b>		
G417-1	对产品和服务信息及标签的要求	坚守经营原则
<b>客户隐私</b>		
G418-1	与侵犯客户隐私和丢失客户资料有关的经证实的投诉	注重数据安全与隐私

## 中国社会科学研究院 CASS-ESG 5.0 标准索引

议题	指标编号	指标	相关章节	
<b>报告前言 (P)</b>				
报告规范	P1.1	质量保证	关于本报告	
	P1.2	信息说明	关于本报告	
	P1.3	报告体系	关于本报告	
高管致辞	P2.1	ESG 工作的形式分析与战略考量	致利益相关方的一封信	
	P2.2	年度 ESG 进展	致利益相关方的一封信	
责任聚焦	P3.1	年度 ESG 重大事件	可持续发展战略	
公司简介	P4.1	基本信息	关于我们	
	P4.2	战略与文化	可持续发展战略	
	P4.3	业务概况	关于我们	
<b>治理责任 (G)</b>				
公司治理	G1.1	董事会构成多元	坚守经营原则	
	G1.2	董事会独立性	坚守经营原则	
	G1.3	守法规体系	坚守经营原则	
	G1.4	守法规培训绩效	坚守经营原则	
	G1.6	申诉与举报机制	遵守商业道德	
	G1.7	反商业贿赂及反腐败体系	遵守商业道德	
	G1.9	腐败事件及应对措施	遵守商业道德	
	G1.10	信息透明	坚守经营原则	
	董事会 ESG 治理	G2.1	董事会 ESG 管理方针	战略议题筛选与目标设置
		G2.3	董事会对 ESG 风险与机遇的识别	战略议题筛选与目标设置
ESG 管理	G3.1	ESG 工作责任部门	战略落地与行动	
	G3.2	ESG 战略	信公司可持续发展战略体系	
	G3.3	ESG 工作制度	战略落地与行动	
	G3.4	参与 ESG 研究或行业 ESG 标准制定	关于我们	
	G3.5	ESG 重大议题识别	实质性议题分析	
	G3.6	利益相关方沟通活动	利益相关方沟通	
	G3.11	ESG 荣誉	关于我们	
<b>环境风险管理 (E)</b>				
环境管理	E1.1	环境管理体系	温室气体排放与双碳路径规划	
	E1.2	环境管理目标	温室气体排放与双碳路径规划	

议题	指标编号	指标	相关章节	
环境管理	E1.7	环保培训和宣教	创造绿色环保的办公环境	
	E1.8	环保产品或技术的研发与应用	以专业服务应对气候变化	
资源利用	E2.2	能源消耗量	创造绿色环保的办公环境	
	E2.3	能源消耗强度	关键绩效	
	E2.9	水资源使用政策	创造绿色环保的办公环境	
	E2.11	耗水强度	关键绩效	
	E2.14	绿色办公措施	创造绿色环保的办公环境	
排放	E2.15	绿色办公绩效	创造绿色环保的办公环境	
	E3.2	废水排放量	创造绿色环保的办公环境	
	E3.6	一般废弃物排放量	创造绿色环保的办公环境	
应对气候变化	E5.1	应对气候相关风险和机遇的治理机制	温室气体排放与双碳路径规划	
	E5.2	气候相关风险和机遇对经营的影响	以专业服务应对气候变化	
	E5.4	气候相关风险和机遇方面的目标及表现	温室气体排放与双碳路径规划	
	E5.5	直接温室气体排放量	温室气体排放与双碳路径规划	
	E5.6	间接温室气体排放量	温室气体排放与双碳路径规划	
	E5.7	温室气体排放强度	关键绩效	
	<b>社会风险管理 (S)</b>			
雇佣	S1.1	遵守劳工准则	打造共创环境, 成就美好事业	
	S1.2	多元化和机会平等	打造共创环境, 成就美好事业	
	S1.3	员工构成	打造共创环境, 成就美好事业	
	S1.4	劳动合同签订率	打造共创环境, 成就美好事业	
	S1.6	民主管理	坚守经营原则	
	S1.7	薪酬福利体系	打造共创环境, 成就美好事业	
	S1.10	员工关怀	打造共创环境, 成就美好事业	
	发展与培训	S2.1	职业发展通道	打造共创环境, 成就美好事业
		S2.2	职业培训体系	打造共创环境, 成就美好事业
		S2.3	职业培训投入	关键绩效
S2.4		职业培训绩效	打造共创环境, 成就美好事业	
职业健康和安全生产	S3.1	职业健康管理	打造共创环境, 成就美好事业	
	S3.5	安全宣贯与培训	打造共创环境, 成就美好事业	
	S3.6	隐患排查与整治	打造共创环境, 成就美好事业	

## › 联交所 ESG 信息披露指引

议题	指标编号	指标	相关章节
客户责任	S4.1	产品 / 服务质量管理	为客户提供高质量的产品与服务
	S4.5	积极应对客户投诉	为客户提供高质量的产品与服务
	S4.6	信息安全与隐私保护	注重数据安全和隐私
<b>价值创造 (V)</b>			
国家价值	V1.1	服务国家重大战略的理念和政策	战略议题筛选与目标设置
	V1.2	国家重大战略贡献领域	致利益相关方的一封信
	V1.3	服务国家重大战略的举措	致利益相关方的一封信
产业价值	V2.1	技术创新制度机制	为社会注入持续的创新动能
	V2.2	技术创新的举措	为社会注入持续的创新动能
	V2.3	研发投入	关键绩效
	V2.4	重大技术创新成果	为社会注入持续的创新动能
	V2.5	带动上下游产业链协同发展	为社会注入持续的创新动能
	V2.7	参与行业标准制定	为社会注入持续的创新动能
	V2.8	战略合作机制和平台	为社会注入持续的创新动能
	V2.8	战略合作机制和平台	为社会注入持续的创新动能
民生价值	V3.1	带动就业的举措	打造共创环境，成就美好事业
	V3.4	新增就业人数	打造共创环境，成就美好事业
	V3.4	公益行动领域	打造韧性社区，增加社会福祉
环境价值	V4.1	碳达峰碳中和战略与目标	温室气体排放与双碳路径规划
	V4.2	碳达峰碳中和行动计划与路径	温室气体排放与双碳路径规划
	V4.4	守护绿色生态的举措	创造绿色环保的办公环境
<b>报告后记 (A)</b>			
	A1	未来计划	未来展望
	A2	关键绩效表	关键绩效
	A4	参考索引	指标索引
	A5	意见反馈	读者反馈

	环境、社会及管治指标	相关章节
环境	一般披露：有关废气及温室气体排放、向水及土地的排污、有害及无害废弃物的产生等的 (a) 政策；及 (b) 遵守对发行人有重大影响的相关法律及规例。	创造绿色环保的办公环境
	A1.1 排放物种类及相关排放数据。	创造绿色环保的办公环境
	A1.2 直接 (范围 1) 及能源间接 (范围 2) 温室气体排放量 (以吨计算) 及 (如适用) 密度 (如以每产量单位、每项设施计算)。	温室气体排放与双碳路径规划
	A1.5 描述所订立的排放量目标及为达到这些目标所采取的步骤。	温室气体排放与双碳路径规划
	A1.6 描述处理有害及无害废弃物的方法，及描述所订立的减废目标及为达到这些目标所采取的步骤。	创造绿色环保的办公环境
	一般披露：有效使用资源 (包括能源、水及其他原材料) 的政策。	创造绿色环保的办公环境
A2 资源使用	A2.1 按类型划分的直接及/或间接能源 (如电、气或油) 总耗量 (以千个千瓦时计算) 及密度 (如以每产量单位、每项设施计算)。	关键绩效
	A2.2 总耗水量及密度 (如以每产量单位、每项设施计算)。	关键绩效
	一般披露：减低发行人对环境及天然资源造成重大影响的政策。	以专业服务应对气候变化
A3 环境及天然资源	A3.1 描述业务活动对环境及天然资源的重大影响及已采取管理有关影响的行动。	以专业服务应对气候变化
	一般披露：识别及应对已经及可能会对发行人产生影响的重大气候相关事宜的政策。	战略议题筛选与目标设置
A4 气候变化	A4.1 描述已影响及可能对发行人产生影响的重大气候相关事宜，及应对行动。	温室气体排放与双碳路径规划
	一般披露：有关薪酬及解雇、招聘及晋升、工作时数、假期、平等机会、多元化、反歧视以及其他待遇及福利的：(a) 政策；及 (b) 遵守对发行人有重大影响的相关法律及规例。	打造共创环境，成就美好事业
B1 雇佣	B1.1 按性别、雇佣类型 (如全职或兼职)、年龄组别及地区划分的雇员总数。	打造共创环境，成就美好事业

	环境、社会及管治指标	相关章节
社会	B1 雇佣 B1.2 按性别、年龄组别及地区划分的雇员流失比率。 一般披露：有关提供安全工作环境及保障雇员避免职业性危害的：(a) 政策；及 (b) 遵守对发行人有重大影响的相关法律及规例。	打造共创环境，成就美好事业
	B2 健康与安全 B2.3 描述所采纳的职业健康与安全措施，以及相关执行及监察方法。 一般披露：有关提升雇员履行工作职责的知识及技能的政策。描述培训活动。	打造共创环境，成就美好事业
	B3 发展与培训 B3.2 按性别及雇员类别划分，每名雇员完成受训的平均时数。	打造共创环境，成就美好事业
	B5 供应链管理 一般披露：管理供应链的环境及社会风险政策。 B5.2 描述有关聘用供应商的惯例，向其执行有关惯例的供应商数目，以及相关执行及监察方法。	遵守商业道德
	B6 产品责任 一般披露：有关所提供产品和服务的健康与安全，广告，标签及私隐事宜以及补救方法的：(一) 政策；及 (二) 遵守对发行人有重大影响的相关法律及规例的资料。 B6.2 接获关于产品及服务的投诉数目以及应对方法。 B6.3 描述与维护及保障知识产权有关的惯例。 B6.5 描述消费者资料保障及私隐政策，以及相关执行及监察方法。	为客户提供高质量的产品与服务
	B7 反贪污 一般披露：有关防止贿赂，勒索，欺诈及洗黑钱的：(一) 政策；及 (二) 遵守对发行人有重大影响的相关法律及规例的资料。 B7.2 描述防范措施及举报程序，以及相关执行及监察方法。	遵守商业道德
	B8 社区投资 一般披露：有关以社区参与来了解营运所在社区需要和确保其业务活动会考虑社区利益的政策。 B8.1 专注贡献范畴（如教育，环境事宜，劳工需求，健康，文化，体育）。 B8.2 在专注范畴所动用资源（如金钱或时间）。	打造韧性社区，增加社会福祉

## 读者反馈

尊敬的读者：

您好！

非常感谢您百忙之中阅读《上海信公科技集团股份有限公司 2021 年可持续发展报告》。为了向您及其他利益相关方提供更有价值的信息，并有效促进公司提升履行企业社会责任的能力与水平，我们真诚期待您的意见和建议。

### 选择题（请在相应位置打√）

1. 您对本报告的总体评价是：

非常好  好  一般  较差  差

2. 报告对利益相关方所关心问题的回应和披露？

非常好  好  一般  较差  差

3. 您认为信公股份在经济责任方面做得如何？

非常好  好  一般  较差  差

4. 您认为信公股份在环境责任方面做得如何？

非常好  好  一般  较差  差

5. 您认为信公股份在安全管理方面做得如何？

非常好  好  一般  较差  差

6. 您认为信公股份在员工责任方面做得如何？

非常好  好  一般  较差  差

7. 您认为信公股份在社区责任方面做得如何？

非常好  好  一般  较差  差

8. 报告披露的信息、指标、数据是否清晰、准确、完整？

非常好  好  一般  较差  差

9. 您认为本报告的内容安排和版式设计是否方便阅读？

是  否

### 开放性问题

您对上海信公科技集团股份有限公司履行社会责任及本报告有任何意见与建议？

\_\_\_\_\_

\_\_\_\_\_

\_\_\_\_\_

### 您的联系方式：

姓名：\_\_\_\_\_

电话：\_\_\_\_\_

电子邮件：\_\_\_\_\_

工作单位：\_\_\_\_\_

职务：\_\_\_\_\_

联系地址：\_\_\_\_\_

# 改变世界多一点点

## 联系方式

**地址：**上海市浦东新区福山路 388 号越秀大厦 8 楼

深圳市福田区福华一路 1155 号投行大厦 14 楼

杭州市临平区南苑街道余之城 1 幢 6 楼

北京市东城区东长安街一号东方广场西三办公楼 5 楼

**邮箱：**[bod@infaith.com.cn](mailto:bod@infaith.com.cn)

**电话：**021-20740396